

République du Mali
Un Peuple - Un But - Une Foi



**Ministère de la Culture,
de l'Artisanat et du Tourisme**

Secrétariat Général



**Cellule de Planification et de Statistique
du Secteur Culture et Jeunesse**

ANNUAIRE STATISTIQUE 2014

Novembre 2015

Annuaire statistique 2014

Novembre 2015

ISBN-13-978-99952-868-2-8

Préface de Madame le Ministre de la Culture, de l'Artisanat et du Tourisme

Le Ministère de la Culture, de l'Artisanat et du Tourisme, est heureux de mettre à la disposition des usagers les statistiques de l'année 2014 du secteur, à travers la Cellule de Planification et de Statistique du secteur Culture Jeunesse et Sport, les données de l'année 2014.

Est-il encore besoin de rappeler l'importance des données statistiques dans l'identification des besoins et la formulation de projets, programmes et politiques de développement sur la base de la culture?



Madame N'DIAYE Ramatoulaye DIALLO, Ministre de la Culture,

Dans le contexte actuel de la difficile reconnaissance / renaissance de la culture malienne encore marquée par les stigmates de la crise institutionnelle et sécuritaire de laquelle sort notre pays, la conservation du patrimoine ancien et celui en création, ainsi que la promotion des industries culturelles et de l'action culturelle, exigent de nous, non seulement des efforts au quotidien, mais aussi une proactivité pour accompagner les sollicitations diverses et mettre en œuvre les objectifs du Cadre Stratégique pour la Croissance et la Réduction de la Pauvreté (CSCR - 2012-2017).

Le présent annuaire qui prend en compte les réalisations du secteur au titre de l'année 2014, se particularise, d'abord par la prise en compte de la fiche harmonisée de l'Union Économique et Monétaire Ouest Africaine (UEMOA) pour la collecte de données visant à prouver aux chefs d'États de l'union l'apport de la culture dans le développement. Il se particularise ensuite par la collecte des données dans la Région de Ségou, après celle de Kayes pour l'annuaire 2013 pour aller, après ces deux régions pilotes, vers toutes les régions. Le document se particularise enfin par l'ouverture de la collecte au secteur privé conformément à la mission du Département d'assurer la politique de développement régional de la culture et des métiers de l'art.

L'annuaire 2014 s'annonce donc comme un outil de mesure de nos efforts dans les domaines de la culture, de l'artisanat et du tourisme, toujours en quête d'un départ toujours renouvelé dans la continuité, rendant ainsi compte de notre ambition de faire de ces domaines des agrégats pour la création d'emplois au profit des créateurs et des communautés.

Je saisis cette occasion pour remercier l'ensemble des services techniques dont le concours a été précieux pour la collecte et la validation des informations recueillies. Je remercie également les Partenaires Techniques et Financiers pour leur appui inestimable à la promotion de la culture malienne, notamment pendant les moments difficiles que notre pays a traversés.

Bonne lecture et surtout bonne consultation de ce document qui, j'en suis sûr comblera les attentes des usagers des statistiques culturelles.

« Il nous incombe d'encourager ici et maintenant les initiatives qui visent à mettre le savoir-faire de nos artistes et de nos artisans au service du développement. »

Propos de Madame le Ministre, N'DIAYE Ramatoulaye DIALLO, à la rentrée culturelle et artisanale, février 2015.

Mot de Monsieur le Ministre de l'Emploi, de la Formation Professionnelle, de la Jeunesse et de la Construction Citoyenne



Mahamane Baby, Ministre de l'Emploi, de la Formation Professionnelle de la Jeunesse et de la Construction Citoyenne

La mission de notre département implique des tâches toutes aussi exaltantes les unes que les autres, entre autres : la définition d'une politique de lutte contre le chômage et le sous-emploi, le renforcement des capacités des structures nationales de formation professionnelle, l'élaboration et la mise en œuvre des mesures visant l'insertion professionnelle des jeunes et des femmes; la promotion des actions visant à assurer le plein épanouissement des jeunes et leur insertion dans le processus de développement économique, social et culturel.

L'Annuaire 2014 rend ainsi compte des progrès accomplis dans ces domaines. Le document couvre non seulement les activités so-

cioéducatives de jeunesse, à travers les camps et les vacances citoyennes, mais aussi, celles destinées à booster l'emploi. Il est un miroir pour les différents services qui, à travers les données qu'ils ont eux-mêmes fournies, mesurent leur contribution à l'engagement du Département à faire des jeunes des acteurs importants dans la mise en œuvre du « Cadre Stratégique pour la Croissance et la Réduction de la Pauvreté, (CSCR 2012 –2017) » et du « Programme d'Actions du Gouvernement (PAG 2013-2018) ».

Parmi les indicateurs renseignés, figurent, entre autre, le nombre sans cesse croissant de jeunes formés dans les infrastructures de jeunesse et insérés dans les circuits de production, le nombre de jeunes participant aux activités citoyennes et, enfin, le nombre de jeunes ayant accès aux services de santé de la reproduction dans les centres de jeunesse. Ces performances concernent également les formations des jeunes réalisées dans les camps et ateliers de jeunesse par corps de métiers et par sexe, notamment en coupe et couture, électricité bâtiment, froid et climatisation, sans oublier la création d'entreprises.

Aux futurs utilisateurs de cet annuaire, je souhaite une exploitation judicieuse visant à soutenir davantage les efforts du Gouvernement dans l'impératif d'actions à mener pour assurer l'éducation citoyenne des jeunes et le développement durable du Mali.

Mot de Monsieur le Ministre des Sports



Housseini Amion Guindo,
Ministre des Sports

« Le sport est un droit universel qu'il faut consacrer avec une politique nationale de développement et de promotion ». Le document de « Politique Nationale de Développement du Sport » assorti d'un « Plan d'Actions 2016-2020 », est disponible. Il est le résultat de plusieurs années de travail, en particulier l'année 2014 qui l'a vu prendre forme et corps.

L'Annuaire statistique qui rend compte des résultats de nos différents athlètes aux compétitions internationales nos prouesses augure de l'enracinement de nos actions dans la vision consignée dans ce document : « faire du sport un instrument d'affirmation des aptitudes physiques, de promotion de la santé, d'épanouissement des valeurs humaines, un moyen d'amélioration de la qualité de la vie, de construction de la paix et de l'unité nationale ». Cette vision est congruence avec la volonté fortement exprimée par le Président de la République, de faire de la « la pratique sportive élément majeur de la formation de la personnalité individuelle et collective des maliens ».

En témoignent les statistiques que vous allez découvrir dans le présent document, notamment en nombres d'infrastructures réalisées ou réhabilitées, titres, médailles et records battus pour ne citer que ces cas. Les performances dévoilées dans les indicateurs renseignés attestent que la pratique sportive constitue, non seulement un gage de santé physique, intellectuelle et mentale, mais aussi le fondement de l'éducation, d'abord à la vie sociale, ensuite à la formation du citoyen. Dès lors, toute pratique sportive s'inscrit dans le vaste chantier du développement intégral de notre pays.

Aussi, bravant les contraintes de tous ordres, nous poursuivrons nos efforts de promotion de la gouvernance administrative et organisationnelle des structures, de renforcement du cadre juridique et institutionnel, d'accroissement des compétences des ressources humaines et de mobilisation de fonds en vue d'atteindre des résultats de plus en plus éloquents.

C'est donc pour moi un réel plaisir de vous inviter à lire et à faire lire l'Annuaire 2014 consignant les statistiques sportives afin de mesurer la dynamique qui a sous-tendu nos activités et de nous aider en suggérant des mesures appropriées en vue d'améliorer nos résultats.

«Le sport est un instrument d'affirmation des aptitudes physiques, de promotion de la santé, d'épanouissement des valeurs humaines,

Il est aussi un outil de développement social et économique, de construction de la paix et de l'unité nationale, un moyen de rayonnement international et un facteur de renforcement de la coopération avec les autres nations. »

Sommaire

Sigles et abréviations	8
------------------------------	---

PREMIÈRE PARTIE :

Statistiques culturelles.....	15
1. Héritage culturel et naturel.....	16
2. Arts de la scène et festivités.....	21
3. Arts visuels, Artisanat et Tourisme	32
4. Livre et presse.....	37
5. Audiovisuel et medias interactifs	44
6. Éducation/formation	45

DEUXIÈME PARTIE :

Statistiques de la Jeunesse de la Construction Citoyenne et des Sports.....	51
7. Jeunesse et Infrastructures Socioéducatives.....	52
8. Sports	59
9. Éducation / formation	66

TROISIÈME PARTIE :

Ressources humaines, programmes et finances	73
10 : Programmes et Finances	74
11. Ressources Humaines	75

Annexes.....	79
---------------------	-----------

AVANT-PROPOS

La Cellule de Planification et de Statistique du secteur Culture, Jeunesse et Sport, a le plaisir de vous proposer la sixième Édition de l'Annuaire statistique secteur, au compte des trois départements dont les activités sont couvertes; à savoir : le Ministère de la Culture, de l'Artisanat et du Tourisme, le Ministère de la Formation Professionnelle, de l'Emploi, de la Jeunesse et de la Construction Citoyenne, le Ministère des Sports.

La production de cet annuaire résulte de la volonté des trois départements concernés, à contribuer au renforcement du système d'information sectorielle dans le cadre de la mise en œuvre du Cadre Stratégique pour la Croissance et la Réduction de la Pauvreté (CSCR/2012-2017). Dans ce document cadre, l'artisanat, le tourisme, la culture, la jeunesse et le sport sont inscrits dans l'axe stratégique n° 1 relatif à la promotion d'une croissance accélérée et durable, favorable aux pauvres et créatrice d'emplois et d'activités génératrices de revenus.

Dès lors, disposer d'indicateurs bien renseignés du secteur, relève du devoir.

La méthodologie utilisée pour cet annuaire 2014 a consisté en quatre phases: la recherche documentaire, la collecte et la consolidation des données auprès des structures productrices d'informations statistiques, l'atelier de validation des données, enfin, l'édition et la diffusion de l'annuaire 2014. La recherche documentaire a consisté à retrouver les statistiques culturelles dans des documents provenant du système statistique national, notamment l'Institut National de la Statistique, les Cellules de Planification et de Statistiques intervenant dans le sous-secteur de la culture, les observatoires de la culture. La collecte des données s'est faite sur la base de tableaux produits et renseignés par les structures du secteur, prenant ainsi en compte les variantes professionnalisées conformément à leurs missions. L'Atelier de validation des données statistiques de l'annuaire 2014 s'est déroulé une séance plénière après la restitution des résultats pour vérification et complétude par les services.

L'Annuaire statistique 2014 du secteur Culture et Jeunesse se particularise par l'analyse des principales données faites par les services producteurs de renseignements statistiques lors de mission de collecte d'informations.

Viennent ensuite les tableaux et les graphiques agrémentés de quelques photographies. Enfin, le document porte en annexe un glossaire des activités du secteur culture /jeunesse et sport.

La CPS / SCJ vous invite à lire le document avec l'attention requise pour nous faire des observations, critiques et suggestions en vue d'améliorer davantage le contenu des futures éditions.



Le Directeur
SANOGO Klessigué Abdoulaye
Administrateur des Arts et de la Culture
Chevalier de l'Ordre National

Sigles et abréviations

- :	Non Renseigné
AD	Art Dramatique
AE	Académie d'Enseignement
AGR	Activité Génératrice de Revenus
AP	Arts Plastiques
ASC	Animation Socioculturelle
BAC	Baccalauréat
BAO	Bureau d'Accueil et d'Orientation
BUMDA	Bureau Malien du Droit d'Auteur
C	Contractuel
CA	Conseil d'Administration
CADD	Cellule d'Appui à la Décentralisation et à la Déconcentration
CAMM-BFK	Conservatoire des Arts et Métiers Multimédia Balla Fasséké Kouyaté
CAP	Centre d'Animation Pédagogique
CCC	Communication pour le Changement de Comportement
CDEAO	Communauté Économique Des États de l'Afrique de l'Ouest
CESEK	Centre d'Entraînement pour Sportif d'Elite Ousmane Traore dit « Ousmane Bléni » de Kabala
CICB	Centre International de Conférence de Bamako
CIO	Comité International Olympique
CLAC	Centre de Lecture et d'Animation Culturelle
CNCM	Centre National de la Cinématographie du Mali
CNLP	Centre National de la Lecture Publique
CNOSM	Comité National Olympique et Sportif du Mali
CNPV	Centre National de la Promotion du Volontariat
CPS/SCJ	Cellule de Planification et de Statistique du secteur Culture et Jeunesse
CSSA	Conseil Supérieur de Sports en Afrique
CT	Collectivité Territoriale
DEF	Diplôme d'Études Fondamentales
DFM	Direction des Finances et du Matériel
DNA	Direction Nationale de l'Artisanat
DNAC	Direction Nationale de l'Action Culturelle
DNBD	Direction Nationale des Bibliothèques et de la Documentation
DNEF	Direction Nationale des Eaux et Forêts
DNJ	Direction Nationale de la Jeunesse
DNPC	Direction Nationale du Patrimoine Culturel
DNSEP	Direction Nationale des Sports et de l'Éducation Physique
DRC	Direction Régionale de la Culture
DRH	Direction des Ressources Humaines
DRJS	Direction Régionale de la Jeunesse et des Sports

EPS	Éducation Physique et Sportive
F	Femme ou Fille
F/CFA	Franc de la Communauté Financière Africaine
G	Garçon
H	Homme
INA	Institut National des Arts
INJS	Institut National de la Jeunesse et des Sports
LSBOS	Lycée Sportif Ben Omar Sy
MA	Métiers d'Art
MAAC	Master Actions Artistiques et Culturelles
MAP	Maison Africaine de la Photographie
MC	Ministère de la Culture
MJS	Ministère de la Jeunesse et des Sports
MNM	Musée National du Mali
MU	Musique
ND	Non disponible
NP	Non permanent
NTIC	Nouvelle Technologie de l'Information et de la Communication
OCB	Organisation Communautaire de Base
OMATHO	Office Malien du Tourisme et de l'Hôtellerie
ONG	Organisation Non Gouvernementale
OSC	Organisation de la Société Civile
P	Permanent
PADESC	Programme d'appui au Développement Économique et Social de la Culture
PAJM	Programme d'Appui à la Jeunesse Malienne
PC-AHB	Palais de la Culture Amadou Hampaté Bah
PS	Pyramide du Souvenir
SO	Solidarité Olympique
SOC	Stade Ouezzin Coulibaly
SOTELMA	Société de Télécommunication du Mali
SR	Santé de la Reproduction
STA	Sciences et Techniques de l'Animation
STAPS	Sciences et Techniques des Activités Physiques et Sportives
STDE	Service Technique Déconcentré de l'État
T	Total
TA	Tour de l'Afrique
UEMOA	Union Économique et Monétaire Ouest Africaine
UNESCO	Organisation des Nations Unies pour l'Éducation, la Science et la Culture
VAD	Visite À Domicile
VIH	Virus de l'Immunodéficience Humaine

Liste des tableaux

Tableau 1: Évolution des indicateurs du Musée National du Mali de 2011 à 2014.....	16
Tableau 2: Fréquentation du Musée National du Mali par profil de visiteurs de 2011 à 2014.....	16
Tableau 3 : Recettes générées par l'exploitation du Musée National du Mali de 2011 à 2014.....	16
Tableau 4: Visiteurs du Musée National selon la provenance de 2011 à 2014.....	17
Tableau 5: Fréquentation du musée du District de Bamako par profil de visiteurs de 2011 à 2014.....	17
Tableau 6: Évolution des recettes générées par l'exploitation du Musée du District de Bamako de 2011 à 2014.....	18
Tableau 7: Évolution des indicateurs du Musée des Armées du Mali de 2011 à 2014.....	18
Tableau 8: Fréquentation du Musée des Armées du Mali par profil de visiteurs de 2012 à 2014.....	18
Tableau 9 : Évolution des indicateurs de la Direction Nationale du Patrimoine Culturel de 2011 à 2014.....	19
Tableau 10: Biens inscrits à l'inventaire par région de 2011 à 2014.....	19
Tableau 11: Biens Culturels classés dans le patrimoine national de 2011 à 2014.....	20
Tableau 12: Situation des aires protégées au Mali de 2011 à 2014.....	20
Tableau 13: Adhésion des membres et dépôt des œuvres au BUMDA de 2011 à 2014.....	21
Tableau 14: Adhésion des membres par domaine d'activité au BUMDA de 2011 à 2014.....	21
Tableau 15: Œuvres éditées déposées par catégorie au BUMDA de 2011 à 2014.....	21
Tableau 16: Transfert et décès des sociétaires de BUMDA de 2011 à 2014.....	22
Tableau 17: Marchés contrôlés et saisies de phonogramme de 2011 à 2014.....	22
Tableau 18: Contrats d'exploitation publique d'œuvres littéraires et artistiques signés de 2011 à 2014.....	22
Tableau 19: Évolution des montants perçus, répartis et bénéficiaires des droits d'auteurs de 2011 à 2014.....	22
Tableau 20: Bénéficiaires et primes avancées de l'assurance maladie volontaire du BUMDA de 2011 à 2014.....	23
Tableau 21: Investissement dans la promotion culturelle par le BUMDA de 2011 à 2014.....	23
Tableau 22: Apposition de stickers sur les supports audio et audiovisuels par le BUMDA de 2011 à 2014.....	23
Tableau 23: Évolution du profil des usagers du BUMDA de 2011 à 2014.....	23
Tableau 24: Actions judiciaires du BUMDA de 2011 à 2014.....	24
Tableau 25: Évolution des droits payés par le BUMDA aux membres par provenance de 2011 à 2014.....	24
Tableau 26: Évolution des droits recouverts par le BUMDA par domaine de 2011 à 2014 (en millions FCFA).....	24
Tableau 27: Évolution des droits recouverts par le BUMDA selon le profil des usagers (en millions FCFA).....	25
Tableau 28: Évolution du nombre d'autorisations délivrées pour duplication des supports par le BUMDA.....	25
Tableau 29: Évènements culturels réalisés, artistes produits et spectateurs reçus au Palais de la Culture AHB en 2014.....	25
Tableau 30: Prestations nationales et internationales des formations artistiques du Palais de la Culture AHB de 2013 et 2014.....	26
Tableau 31: Spectacles produits par mois au Palais de la Culture AHB de 2011 à 2014.....	26
Tableau 32: Activités menées au CICB de 2011 à 2014.....	27
Tableau 33: Situation des recettes générées par le CICB de 2011 à 2014.....	27
Tableau 34: Évolution des fréquentations de salles de spectacles artistiques du CICB de 2013 à 2014.....	28
Tableau 35: Évolution des recettes collectées des salles de spectacles artistiques DU CICB de 2013 à 2014.....	28
Tableau 36: Activités menées à la Pyramide du Souvenir de 2011 à 2014.....	29
Tableau 37: Visiteurs de la Tour de l'Afrique par mois de 2011 à 2014.....	30
Tableau 38: Activités abritées par la Tour de l'Afrique par mois en 2014.....	30
Tableau 39: Évolution des indicateurs de la DNAC de 2011 à 2014.....	31
Tableau 40: Infrastructures, Opérateurs et Manifestations culturelles par région de 2013 et 2014.....	31
Tableau 41: Association culturelle du Mali de 2011 à 2014.....	31
Tableau 42: Évolution des indicateurs de la MAP de 2011 à 2014.....	32
Tableau 43: Valeur des exportations des produits artisanaux par continent et par nature de biens en 2014.....	32
Tableau 44: Répartition des visiteurs internationaux du Mali selon le mois d'arrivée de 2011 à 2014.....	32
Tableau 45: Répartition des visiteurs internationaux du Mali selon leur provenance continentale de 2011 à 2014.....	33
Tableau 46 : Répartition par région du parc hôtelier du Mali de 2012 à 2014.....	33

Tableau 47: Répartition par région et par catégorie des hôtels selon la classification officielle de 2012 à 2014.....	33
Tableau 48: Emplois créés par le Festival sur le Niger en 2014	34
Tableau 49: Statut des touristes ayant assistés au Festival sur le Niger en 2014.....	34
Tableau 50: Statut des artistes ayant participés au Festival sur le Niger en 2014.....	34
Tableau 51: Type de manifestations artistiques et culturelles réalisées lors du Festival sur le Niger de 2013 - 2014 ..	34
Tableau 52: Dépenses de réalisation et recette tirées du Festival sur le Niger en 2013 et 2014.....	34
Tableau 53: Évolution du nombre d'établissements et de groupes artistiques dans la Région de Ségou de 2012 à 2014.....	35
Tableau 54: Évolution des indicateurs de la Direction Régionale de la Culture de 2012 à 2014	35
Tableau 55: Bibliothèque, Centre de Lecture Publique, Centre de Lecture et d'Animations Culturelles et ISESCO dans la région de Ségou en 2014.....	36
Tableau 56: Infrastructures culturelles de la région de Ségou en 2014.....	36
Tableau 57: Lecteurs selon l'heure de fréquentation de 2011 à 2014	37
Tableau 58: Répartition des lecteurs par jour ouvrable de 2011 à 2014.....	37
Tableau 59: Répartition mensuelle des lecteurs par sexe en 2013 et 2014.....	37
Tableau 60: Documents consultés selon la discipline et le type de 2011 à 2014.....	38
Tableau 61: Activité de la DNBD de 2011 à 2014	38
Tableau 62: Prêt par catégorie de documents de 2011 à 2014	39
Tableau 63: Fréquentation de la médiathèque: section adulte par mois et par sexe en 2013 et 2014.....	39
Tableau 64: Fréquentation de la médiathèque: section jeunesse par mois et par sexe en 2013 et 2014	39
Tableau 65: Livres consultés par domaine en 2012 et 2014	40
Tableau 66: Bibliothèques et Centres de Lecture au Mali par région en 2014.....	40
Tableau 67: Bibliothèques et Centres de Lecture au Mali en 2014	41
Tableau 68:Fréquentation des Centres de Lecture et d'Animation Culturelle de 2013 et 2014	41
Tableau 69: Statistiques des abonnés, livres et prêts de livres des Centres de Lecture et d'Animation Culturelle en 2013 et 2014	41
Tableau 70: Statistiques des jeux et utilisateurs de jeux des Centres de Lecture et d'Animation Culturelle en 2014 ..	42
Tableau 71: Lecteurs reçus par l'Institut Français de Bamako de 2012 à 2014	42
Tableau 72: Documents consultés par type d'ouvrage à l'Institut Français de Bamako, 2012 à 2014	43
Tableau 73: Production filmique du Centre National de la Cinématographie du Mali de 2011 à 2014	44
Tableau 74: Évolution des autorisations de tournage et de prise de vue au Mali de 2011 à 2014.....	44
Tableau 75: Situation des recettes liées aux autorisations de tournage de films et de prise de vue au Mali de 2011 à 2014 (en million de FCFA).....	44
Tableau 76: Étudiants de la 1ère année de l'INA par section et par sexe, 2013-2014	45
Tableau 77: Étudiants de la 2ème année de l'INA par section et par sexe, 2013-2014	45
Tableau 78: Étudiants de la 3ème année de l'INA par section et par sexe, 2013-2014	45
Tableau 79: Étudiants de la 4ème année de l'INA par section et par sexe, 2013-2014	46
Tableau 80: Récapitulatif des étudiants de l'INA par section et sexe, 2013-2014.....	46
Tableau 81: Personnel de l'INA par statut et per sexe en 2013 et 2014.....	46
Tableau 82: Classe par section de 2011 à 2014.....	47
Tableau 83: Étudiants par classe, section et sexe du CAMM-BFK de 2013-2014	47
Tableau 84: Personnel et professeurs par nationalité et sexe du CAMM-BFK de 2013-2014.....	47
Tableau 85 : Indicateurs de la Direction Nationale de la Jeunesse de 2011 à 2014	52
Tableau 86 : Formation des jeunes par corps de métiers et par sexe en 2014.....	52
Tableau 87 : Formations abritées et ou réalisées dans les camps de jeunesse par sexe et par domaine d'activité en 2014.....	52
Tableau 88: Infrastructures socio-éducatives de jeunesse par région en 2014	53
Tableau 89: Activités réalisées par la Direction Régionale de la Jeunesse et des Sports en 2014 de Bamako.....	54
Tableau 90: Formation réalisée et/ou abritée par la Maison des Jeunes de Bamako en 2014.....	54
Tableau 91: Activité réalisée et/ou abritée par la Maison des Jeunes de Bamako en 2014	54

Tableau 92: Hébergement à la Maison des Jeunes de Bamako en 2014.....	55
Tableau 93: Formation réalisée et/ou abritée par le Carrefour des Jeunes de Bamako en 2014.....	55
Tableau 94: Activité réalisée et/ou abritée par le Carrefour des Jeunes de Bamako en 2014	55
Tableau 95: Hébergement au Carrefour des Jeunes de Bamako en 2014.....	56
Tableau 96: Activités menées par le Centre National pour la Promotion du Volontariat de 2011 à 2014.....	56
Tableau 97: Répartition des volontaires nationaux par région et par sexe en 2014.....	56
Tableau 98 : Répartition des structures d'accueil des volontaires et par région en 2014.....	56
Tableau 99: Répartition des volontaires par domaine d'intervention et par région en 2014	57
Tableau 100: Visiteurs reçus au Ministère de la Jeunesse et des Sports par mois en 2014	57
Tableau 101: Activités menées par le Projet Jeunes en 2013 et 2014	57
Tableau 102: Dépistage effectué par centre, sexe et sérologie en 2014	58
Tableau 103: Quantité de produits contraceptifs distribués par tranche d'âge et par centre en 2014	58
Tableau 104: Consultations enregistrées en IST et autres pathologies, par sexe et par centre en 2014	58
Tableau 105: Infrastructures sportives par discipline et par région de 2014.....	59
Tableau 106: Infrastructures sportives de la région de Kayes par catégorie en 2014.....	59
Tableau 107: Infrastructures sportives de la région de Koulikoro par catégorie en 2014.....	59
Tableau 108: Infrastructures sportives de la région de Sikasso par catégorie en 2014.....	60
Tableau 109: Infrastructures sportives de la région de Ségou par catégorie en 2014.....	60
Tableau 110: Infrastructures sportives de la région de Mopti par catégorie en 2014.....	60
Tableau 111: Infrastructures sportives du District de Bamako par catégorie en 2014	60
Tableau 112: Évolution de la situation financière du CNOS-Mali par source de financement de 2011 à 2014.....	61
Tableau 113: Activités sportives et culturelles menées dans les stades de Bamako en 2014.....	61
Tableau 114: Activités sportives et culturelles menées au Palais des sports de Bamako en 2014	62
Tableau 115: Licencié en Volley Ball selon la catégorie et le sexe de 2011 à 2014.....	62
Tableau 116: Médailles, Trophées et Titres remportés par le Mali en Volley Ball de 2011 à 2014	62
Tableau 117: Licencié des clubs de football de la première division au Mali en 2014	62
Tableau 118: licenciés en athlétisme selon le sexe, la catégorie et club en 2014	63
Tableau 119 : Médailles remportées par les athlètes maliens de 2011 à 2014.....	63
Tableau 120 : Corps professoral et encadreur sportif du LSBOS par volet, cycle et nationalité en 2014	66
Tableau 121: Corps professoral et encadreur sportif du LSBOS par volet, catégorie, statut et sexe en 2014	66
Tableau 122: Résultat des examens du DEF et du BAC au LSBOS de 2013-2014	66
Tableau 123: Résultat de fin d'année du LSBOS selon le cycle et le sexe en 2013-2014.....	66
Tableau 124: Effectif des élèves du fondamental du LSBOS par discipline et par sexe de 2013-2014	67
Tableau 125: Effectif des élèves du secondaire du LSBOS par discipline et par sexe de 2013-2014.....	67
Tableau 126: Effectif des élèves du LSBOS par classe et par sexe de 2013-2014.....	67
Tableau 127: Encadreurs du LSBOS par discipline sportive, sexe et statut en 2013-2014	68
Tableau 128: Personnel enseignant de l'INJS par statut, sexe en 2013-2014	69
Tableau 129: Personnel administratif de l'INJS par catégorie et sexe de 2010-2011 à 2013-2014.....	69
Tableau 130: Élèves et étudiants en STA de l'INJS de 2013-2014.....	69
Tableau 131: Effectif en STA cycle moyen à l'INJS selon la classe, le résultat et le sexe de 2014-2015	69
Tableau 132: Effectif en STA cycle supérieur à l'INJS selon la classe, le résultat et le sexe de 2014-2015	70
Tableau 133: Effectif des Élèves et étudiants en STAPS de l'INJS de 2014-2015	70
Tableau 134: Effectif en STAPS cycle moyen à l'INJS selon la classe, le résultat et le sexe de 2014-2015.....	70
Tableau 135: Effectif en STAPS cycle supérieur à l'INJS selon la classe, le résultat et le sexe de 2014-2015.....	70
Tableau 136: Effectif des élèves et étudiants de l'INJS par cycle, classe et sexe en 2013-2014	71
Tableau 137: Internat par discipline sportive au CESEK, de 2011 à 2014	71
Tableau 138: Effectifs des sports par discipline sportive au CESEK, de 2011 à 2014	71
Tableau 139: Les accidents de la route par tranche âge en 2014.....	71
Tableau 140: Évolution des indicateurs de la DFM du Ministère de la Culture, 2011 à 2014.....	74

Tableau 141: Évolution des indicateurs de la DFM du Ministère de la Jeunesse et des Sports.....	74
Tableau 142: Répartition des charges financières du Ministère des Sports en 2014.....	74
Tableau 143 : Répartition des agents du Ministère des Sports par Corps et sexe en 2013	75
Tableau 144 : Personnel du Ministère de la Jeunesse et des Sports par structure, statut, catégorie et sexe en 2013	76
Tableau 145: Répartition des agents du Ministère de la Jeunesse par Corps et sexe en 2013	77
Tableau 146: Personnel du Ministère de la Jeunesse par structure, statut, catégorie et sexe en 2014.....	77
Tableau 147: Personnel du secteur Culture et Jeunesse par catégorie, statut et sexe en 2014.....	78

Liste des graphiques

Graphique 1: Évolution des recettes générées par l'exploitation du Musée National du Mali de 2011 à 2014.....	17
Graphique 2: Répartition par région des biens inscrits à l'inventaire de 2011 à 2014	20
Graphique 3: Situation des recettes générées selon la catégorie par le CICB de 2011 à 2014	28
Graphique 4: Formations abritées ou réalisées dans les camps de jeunesse par sexe et par domaine d'activité en 2014....	53
Graphique 5: Élèves par classe et par sexe du Lycée Sportif Ben Omar SY en 2014.....	68
Graphique 6: Nombre d'accident de la route par tranche d'âge en 2014.....	72



PREMIÈRE PARTIE :
Statistiques culturelles

1. Héritage culturel et naturel

Tableau 1: Évolution des indicateurs du Musée National du Mali de 2011 à 2014

Désignation	Unité : nombre				Total
	2011	2012	2013	2014	
Agents formés	20	4	2	2	28
Objets restaurés	649	4 455	5 268	5308	15 680
Archives audiovisuelles numérisées	5270	-	-	-	5 270
Objets acquis	97	1	30	30	158
Manifestation culturelle	40	25	72	72	209
Expositions	3	1	1	1	6
Objets informatisés	298	-	0	0	298
Visiteurs	66 810	15 359	14 528	19358	116 055

Source : Musée National du Mali, Rapports d'activités de 2011 à 2014

Tableau 2: Fréquentation du Musée National du Mali par profil de visiteurs de 2011 à 2014

Profil des visiteurs	Unité : Nombre			
	2011	2012	2013	2014
Touristes locaux	10 845	2 722	-	-
Touristes étrangers Hors UEMOA	4 546	779	2 126	2388
Touristes étrangers UEMOA	-	-	2 666	2392
Etudiants ou élèves	15 800	11 858	9 736	14 578
Groupes pédagogiques	-	-	-	-
Autres	35619	-	-	-
Total	66 810	15 359	14 528	19 358

Source : Musée National du Mali, Rapports des Conseils d'Administration de 2011 à 2014

Tableau 3 : Recettes générées par l'exploitation du Musée National du Mali de 2011 à 2014

Désignation	Unité : FCFA			
	2011	2012	2013	2014
Recettes d'entrées	24 741 200	9 253 600	3 847 300	7 196 350
Produits dérivés	-	-	-	-
Autres produits	36 570 198	23 472 610	17 351 284	25 246 123
Total	61 311 398	32 726 210	21 198 584	32 442 473

Source : Musée National du Mali, Rapports des Conseils d'Administration de 2011 à 2014



Graphique 1: Évolution des recettes générées par l'exploitation du Musée National du Mali de 2011 à 2014

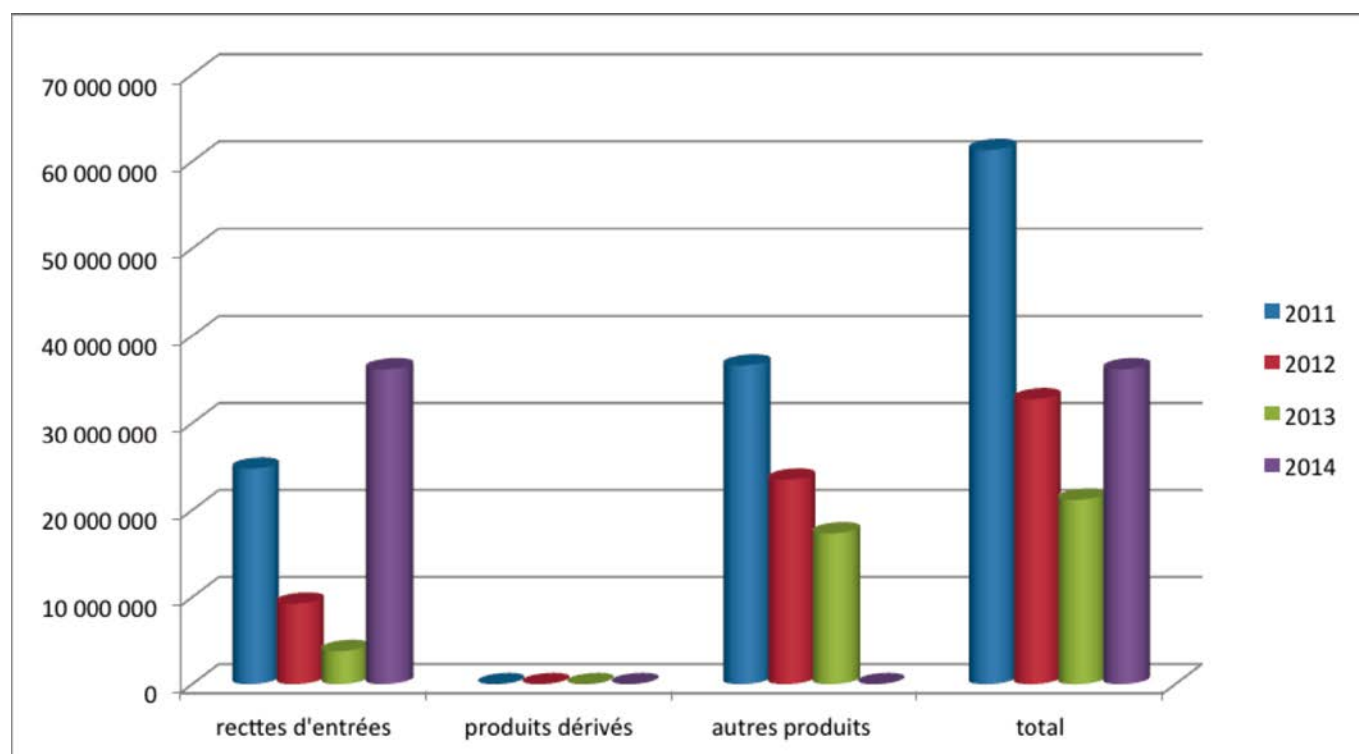


Tableau 4: Visiteurs du Musée National selon la provenance de 2011 à 2014

Unité : Nombre

Année	CEDEAO		Étranger hors CEDEAO		Scolaire	Total
	Adulte	Enfant	Adulte	Enfant		
2011	7 756	2 610	8 158	169	17 448	36 141
2012	2 643	876	2 576	56	11 379	17 530
2013	2 136	530	2 107	19	9 736	14 528
2014	1 815	577	2 342	46	14 578	19 358
Total	14 350	4 593	15 183	290	53 141	87 557

Source : Musée National du Mali, Rapports d'activités de 2011 à 2014

Tableau 5: Fréquentation du musée du District de Bamako par profil de visiteurs de 2011 à 2014

Unité : Nombre

Profil des visiteurs	2013	2014	Total
touristes locaux	25	57	82
Touristes étrangers hors UEMOA	23	43	66
Touristes étrangers UEMOA	0	30	30
Étudiants ou élèves	7	143	150
Groupes pédagogiques	0	4	4
Autres	0	0	0
Total	55	277	332

Source : Musée du District de Bamako

Tableau 6: Évolution des recettes générées par l'exploitation du Musée du District de Bamako de 2011 à 2014

Unité : FCFA

Profil des visiteurs	2013	2014	Total
Recettes d'entrée	61900	9 253 600	9 315 500
Produits dérivés	0	-	0
Autres produits	0	23 472 610	23 472 610
Total	61 900	1 223 000	32 788 110

Source : Musée du District de Bamako

Tableau 7: Évolution des indicateurs du Musée des Armées du Mali de 2011 à 2014

Unité : nombre

Désignation	2011	2012	2013	2014	Total
Agents formés	1	0	2	2	5
Objets restaurés	0	2	0	-	2
Objets acquis	25	6	7	-	38
Expositions	0	0	0	-	0
Objets informatisés	70	80	0	-	150
Visiteurs	-	376	1 105	578	2 059

Source : Musée des Armées du Mali de 2011 à 2014

Tableau 8: Fréquentation du Musée des Armées du Mali par profil de visiteurs de 2012 à 2014

Unité : Nombre

Profil des visiteurs	2012	2013	2014
Touristes locaux	-	12	-
Touristes étrangers Hors UEMOA	-	21	30
Touristes étrangers UEMOA	-	7	5
Etudiants ou élèves	325	967	254
Groupes pédagogiques	-	25	-
Autres	51	73	-
Total	376	1 105	289

Source : Musée des Armées du Mali de 2012 à 2014



Photo d'exposition au Musée National du Mali



Jeudis Musicaux au Musée National du Mali

Tableau 9 : Évolution des indicateurs de la Direction Nationale du Patrimoine Culturel de 2011 à 2014

Unité : nombre

Désignation	2011	2012	2013	2014	Total
Biens culturels restaurés ou en cours de restauration	1	7	1	1	10
Campagne de fouilles réalisée	3	1	1	1	6
Visite organisée	2	2	4	2	10
Emploi temporaire créée	45	25	5	30	105
Session et stage de formation	2	3	3	4	12
Musées régionaux construits ou en cours de construction	0	0	0	0	0
Biens inscrits à l'inventaire	31	6	15	7	59
Biens classés dans le patrimoine culturel national	6	2	0	3	11
Biens culturels immatériels inscrits sur la liste représentative du patrimoine immatériel de l'UNESCO	1	0	1	1	3
Biens culturels immatériels inscrits sur la liste de sauvegarde urgente du patrimoine immatériel de l'UNESCO	1	0	0	0	1
Biens culturels inscrits sur la liste du patrimoine mondial de l'UNESCO	0	0	0	0	0
Biens culturels inscrits sur la liste indicative de l'UNESCO	0	0	0	0	0
Plan de gestion réalisé	0	1	1	0	2
Site délimité et borné	0	2	1	0	3
Structure de gestion du patrimoine culturel créée	0	3	0	0	3
Publication réalisée ou en cours de réalisation	0	0	0	3	3
Rapport de mission	20	24	14	20	78
Support promotionnel produit	0	6	3	0	9

Source : DNPC, Rapports d'activités de 2011 à 2014

Tableau 10: Biens inscrits à l'inventaire par région de 2011 à 2014

Unité : nombre

Région	2011	2012	2013	2014	Total
Kayes	7	0	4	0	11
Koulikoro	3	1	3	4	11
Sikasso	2	2	7	1	12
Ségou	3	1	0	1	5
Mopti	5	1	0	1	7
Tombouctou	2	0	0	0	2
Gao	0	0	1	0	1
Kidal	6	1	0	0	7
District de Bamako	3	0	0	0	3
Total	31	6	15	7	59

Source : DNPC, Rapports d'activités de 2011 à 2014

Graphique 2: Répartition par région des biens inscrits à l'inventaire de 2011 à 2014

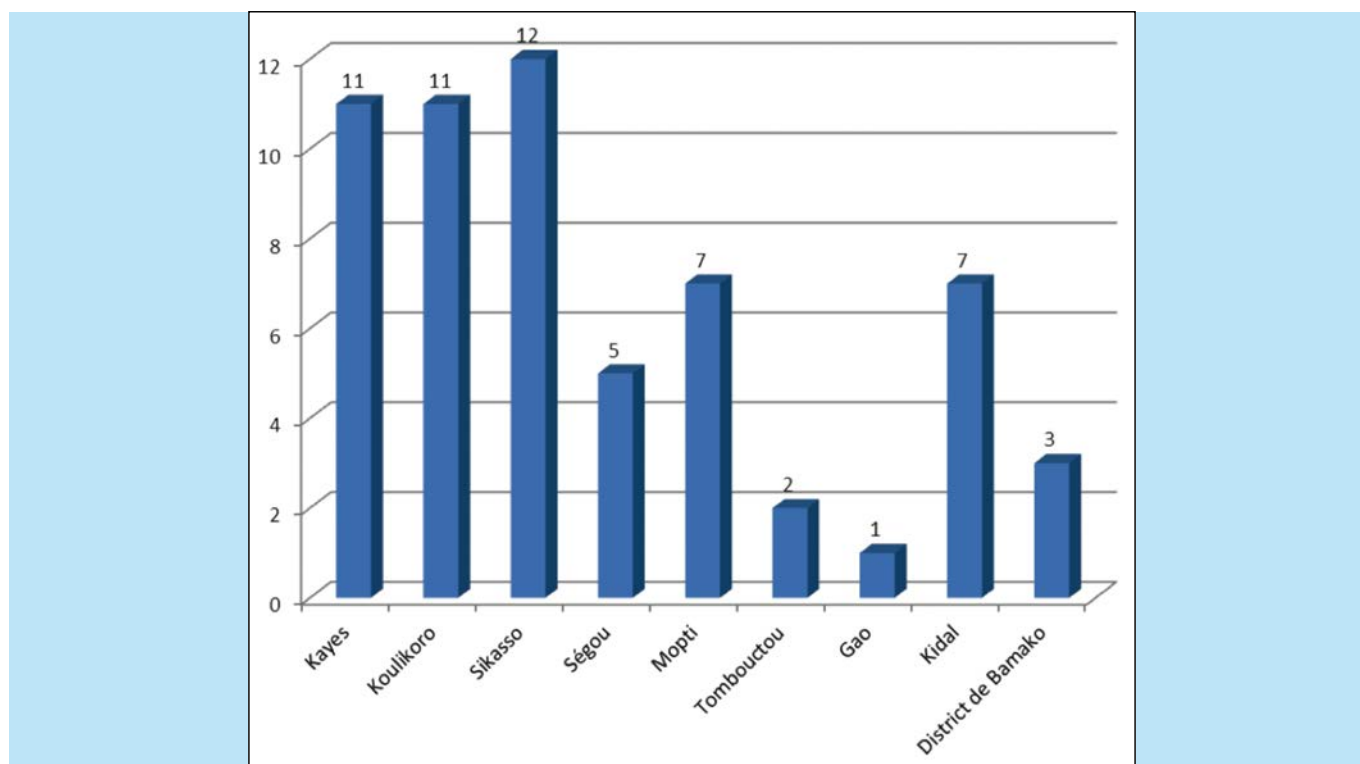


Tableau 11: Biens Culturels classés dans le patrimoine national de 2011 à 2014

Unité : Nombre

Année	Nombre
2011	11
2012	3
2013	0
2014	3
Total	17

Source : DNPC, Rapports d'activités de 2011 à 2014

Tableau 12: Situation des aires protégées au Mali de 2011 à 2014

Unité : nombre

Année	Type d'aires protégées	2011	2012	2013	2014
Parc		3	3	3	3
Réserve de biosphère du Baoulé		1	1	1	
Resserve total de faune		9	9	9	15
Reserve partielle de faune		4	4	4	
Zone d'Intérêt cynégétique (ZIC)		8	8	8	8
Forêt classée		107	107	107	103
Sanctuaire de chimpanzé		1	1	1	
Sites Ramsar (Zones humides d'importance internationale)		1	3	4	4
Total		134	136	138	133

Source : DNEF, Rapports d'activités de 2011 à 2014

2. Arts de la scène et festivités

Tableau 13: Adhésion des membres et dépôt des œuvres au BUMDA de 2011 à 2014

Unité : Nombre

Année	Adhérent	Œuvre déposée	Total
2011	75	1118	1193
2012	50	614	664
2013	51	969	1020
2014	52	680	732
Total	228	3381	3609

Source : BUMDA, Rapports d'activités de 2011 à 2014

Tableau 14: Adhésion des membres par domaine d'activité au BUMDA de 2011 à 2014

Unité : Nombre

Année / Domaine	2011	2012	2013	2014	Total
Auteur-Compositeur	59	38	39	42	178
Arrangeur de musique	5	0	3	5	13
Éditeur de musique	3	2	3	1	9
Auteur écrivain	3	8	-	-	11
Éditeur littéraire	3	0	-	-	3
Réalisateur-cinéma	2	2	2	-	6
Chorégraphe	0	0	-	3	3
Dramaturge	0	0	3	-	3
Art graphique et plastique	0	0	1	1	2
Total	75	50	51	52	228

Source : BUMDA, Rapports d'activités de 2011 à 2014

Tableau 15: Œuvres éditées déposées par catégorie au BUMDA de 2011 à 2014

Unité : Nombre

Année / Œuvre	2011	2012	2013	2014	Total
Musicale	973	500	796	552	2821
Littéraire	104	101	144	76	425
Chorégraphique	-	-	-	-	-
Dramatique	-	-	2	4	6
Photographique	2	0	1	-	3
Emission Télé - Radio	-	-	-	6	6
Théâtrale	1	0	-	-	1
Art graphique et plastique	27	3	-	17	47
Cinématographique	11	10	23	22	66
Programme d'ordinateur	-	-	3	3	6
Total	1 118	614	969	680	3381

Source : BUMDA, Rapports d'activités de 2011 à 2014

Tableau 16: Transfert et décès des sociétaires de BUMDA de 2011 à 2014

Unité : Nombre

Année	Transfert	Décès
2011	0	8
2012	0	6
2013	0	2
2014	0	3
Total	0	19

Source : BUMDA, Rapports d'activités de 2011 à 2014

Tableau 17: Marchés contrôlés et saisies de phonogramme de 2011 à 2014

Unité : Nombre

Année	Marché contrôlé	Phonogramme saisi
2011	10	8 820
2012	12	12 387
2013	32	78 491
2014	29	90 000
Total	83	189 698

Source : BUMDA, Rapports d'activités de 2011 à 2014

Tableau 18: Contrats d'exploitation publique d'œuvres littéraires et artistiques signés de 2011 à 2014

Année	Nombre
2011	71
2012	22
2013	72
2014	109
Total	274

Source : BUMDA, Rapports d'activités de 2011 à 2014

Tableau 19: Évolution des montants perçus, répartis et bénéficiaires des droits d'auteurs de 2011 à 2014

Unité : FCFA

Année	Montants perçus	Montants répartis	Bénéficiaires
2011	122 138 000	79 390 000	3 950
2012	146 843 106	95 448 019	4 012
2013	123 632 543	80 361 153	4 620
2014	164 505 252	120 537 756	4 301
Total	557 118 901	375 736 928	16 883

Source : BUMDA, Rapports d'activités de 2011 à 2014

Tableau 20: Bénéficiaires et primes avancées de l'assurance maladie volontaire du BUMDA de 2011 à 2014

Unité : nombre/ F CFA

Année	Bénéficiaires	Primes Avancées
2011	248	-
2012	248	1 782 840
2013	248	1 782 840
2014	248	2 028 825
Total	992	5 594 505

Source : BUMDA, Rapports d'activités de 2011 à 2014

Tableau 21: Investissement dans la promotion culturelle par le BUMDA de 2011 à 2014

Unité : FCFA

Année	Montant
2011	50 000
2012	0
2013	10 201 975
2014	550 000
Total	10 801 975

Source : BUMDA, Rapports d'activités de 2011 à 2014

Tableau 22: Apposition de stickers sur les supports audio et audiovisuels par le BUMDA de 2011 à 2014

Unité : Nombre

Année	Support audio et audiovisuel
2011	158 809
2012	62 385
2013	27 677
2014	24 668
Total	273 539

Source : BUMDA, Rapports d'activités de 2011 à 2014

Tableau 23: Évolution du profil des usagers du BUMDA de 2011 à 2014

Unité : nombre

Catégorie des membres	2011	2012	2013	2014	Total
Restaurants ; Bars, Dancings et assimilés	18	13	39	90	160
Hôtels et auberges	47	4	20	16	87
Vidéo club	0	0	0	-	-
Cinéma	0	0	0	-	-
Autres usagers	6	5	13	4	28
Total	71	22	72	110	275

Source : BUMDA, Rapports d'activités de 2011 et 2014

Tableau 24: Actions judiciaires du BUMDA de 2011 à 2014

Rubriques	2011	2012	2013	2014	Total
Procès intentés		7	30	26	63
Sommations d'huissiers		-	188	48	236
Affaires pendantes		4	4	14	22
Décisions obtenues		4	15	12	31
Décisions exécutées		4	10	9	23
Total		19	247	109	375

Source : BUMDA, Rapports d'activités de 2011 et 2014

Tableau 25: Évolution des droits payés par le BUMDA aux membres par provenance de 2011 à 2014

Désignation	2011	2012	2013	2014	Total
Droits payés aux nationaux	132,254	96,346	121,208	142,405	492,213
Droits payés aux étrangers hors espace UEMOA	-	-	-	-	-
Droits payés aux étrangers espace UEMOA	-	-	-	0,901	0,901
Total	132,254	96,346	121,208	143,306	493,114

Source : BUMDA, Rapports d'activités de 2011 et 2014

Tableau 26: Évolution des droits recouvrés par le BUMDA par domaine de 2011 à 2014 (en millions FCFA)

Désignation	2011	2012	2013	2014	Total
Droits de reproduction mécanique	8,670	3,426	2,742	2,1513	16,9893
Droits de reproduction reprographie				-	
Séances occasionnelles	0	12,275	10,787	12,726411	35,788411
Droits radios publiques				-	
Droits télévision publiques	5	5	5	35	50
Droits radios privées					
Droits télévisions privées	3,950	1	19		23,95
Droits d'exécution publique	138,747	52,661	94,262	31,524539	317,194539
Projection vidéo	0,013	0,015	0,015	-	0,043
Location				-	
Théâtre				-	
Publicité	0	6,770	0	-	6,770
Musique de film				-	
Rémunération équitable radios publiques				-	
Rémunération équitable télévisions publiques				-	
Rémunération équitable radios privées				-	
Rémunération équitable télévisions privées				-	
Rémunération de droits d'exécution publique, radios et télévisions				-	
Rémunération pour copie privée				-	
Droits étrangers	84,149	62,397	63,091	50,254292	259,891292
Total	240,529	143,544	194,897	131,656542	710,626542

Source : BUMDA, Rapports d'activités de 2011 à 2014

Tableau 27: Évolution des droits recouverts par le BUMDA selon le profil des usagers (en millions FCFA)

Désignation	2011	2012	2013	2014	Total
Droits payés aux membres du BUMDA	162,892	82,004	132,735	142 ,405	520,036
Retenues à la source effectuées par le BUMDA	85,662	50,540	68,539	35,826	240,567
Espace UEMOA	0,560	0,252	0,494	0,901	2,207
Autres	83,589	62,145	62,597	48 ,309	256,64
Total	332,703	194,941	264,365	227,441	1 019,45

Source : BUMDA, Rapports d'activités de 2011 à 2014

Tableau 28: Évolution du nombre d'autorisations délivrées pour duplication des supports par le BUMDA

Unité : Nombre

Désignation	2011	2012	2013	2014	Total
Nombre d'hologrammes vendus	147 177	52 998	41 788	39 907	281 870
Nombre de K7 dupliquées	77603	20573	6988	-	105 164
Nombre de CD audio /vidéo dupliqués	69574	32425	34790	39 907	176 696
Total	294 354	105 996	83 566	79 814	563 730

Source : BUMDA, Rapports d'activités de 2011 à 2014

Tableau 29: Évènements culturels réalisés, artistes produits et spectateurs reçus au Palais de la Culture AHB en 2014

Unité : Nombre

Mois	Évènement culturel	Artiste produit			Spectateur reçu		
		Homme	Femme	Total	Homme	Femme	Total
Janvier	6	32	70	102	585	3 958	4 543
Février	11	87	100	187	1402	3 084	4 486
Mars	14	30	200	230	5846	4 543	10 389
Avril	21	50	103	153	9520	13 330	22 850
Mai	11	30	38	68	7500	11 300	18 800
Juin	15	40	62	102	11025	11 475	22 500
Juillet	8	38	70	108	12850	14 150	27 000
Aout	8	90	114	204	15 675	26 325	42 000
Septembre	8	30	55	85	9 850	11 150	21 000
Octobre	15	36	100	136	7 850	18 450	26 300
Novembre	0	0	0	0	0	0	0
Décembre	0	0	0	0	0	0	0
Total	127	433	912	1 375	82 103	117 765	199 868

Source : PC-AHB, Rapport d'activités de 2014

Tableau 30: Prestations nationales et internationales des formations artistiques du Palais de la Culture AHB de 2013 et 2014

Unité : Nombre

Formation	2013			2014		
	Nationale	Internationale	Total	Nationale	Internationale	Total
Ballets Maliens	3	-	3	2	0	2
Ensemble Instrumental	21	-	21	37	0	37
Kotéba National	1	-	1	0	0	0
Badema National	1	-	1	0	0	0
Total	26	-	26	39	0	39

Source : PC-AHB, Rapports d'activités de 2013 à 2014

Tableau 31: Spectacles produits par mois au Palais de la Culture AHB de 2011 à 2014

Unité : Nombre

Période	2011	2012	2013	2014	Total
Janvier	20	12	4	38	74
Février	14	9	3	16	42
Mars	16	20	1	18	55
Avril	23	9	5	24	61
Mai	31	14	9	4	58
Juin	32	15	12	8	67
Juillet	22	13	15	7	57
Aout	9	18	13	27	67
Septembre	16	19	25	24	84
Octobre	14	9	18	12	53
Novembre	30	5	14	17	66
Décembre	29	14	29	10	82
Total	256	157	148	205	766

Source : PC-AHB, Rapports d'activités de 2011 à 2014

Tableau 32: Activités menées au CICB de 2011 à 2014

Unité : nombre

Activité	2011	2012	2013	2014	Total
Atelier	94	25	61	59	239
Assemblée générale	10	4	6	6	26
Cérémonie de lancement	0	0	0	0	0
Colloque	3	1	12	0	0
Conférence	141	105	121	122	489
Congrès	10	6	4	14	34
Déjeuner de mariage	32	45	50	65	192
Dîner de mariage	35	71	63	123	292
Fête d'anniversaire	0	0	0	0	0
Forum	15	8	8	11	42
Meeting	3	1	2	0	6
Rencontre	0	17	5	71	93
Réunion	52	12	12	6	82
Salon	5	2	6	3	16
Séminaire	42	8	12	4	66
Session	15	1	4	7	27
Soirée culturelle	19	15	13	23	70
Soirée Gala	0	0	0	0	0
Soirée Dansante	0	0	0	0	0
Symposium	0	0	0	0	0
Conseil	0	2	2	1	5
Foire exposition	9	2	3	5	19
Table ronde	0	0	0	0	0
Total	485	325	384	520	1 714

Source : CICB, Rapport des CA de 2011-2014

Tableau 33: Situation des recettes générées par le CICB de 2011 à 2014

Unité : F CFA

Recette	2011	2012	2013	2014	Total
Location de salles	234 305 000	103 199 876	150 741 000	242 278 150	730 524 026
Restauration (pauses)	148 247 860	69 748 524	129 975 850	193 216 800	541 189 034
Produits dérivés	15 667 690	4 918 000	13 874 000	15 030 000	49 489 690
Total	398 220 550	177 866 400	294 590 850	450 524 950	1 321 202 750

Source : CICB, Rapports des CA de 2011 à 2014

Graphique 3: Situation des recettes générées selon la catégorie par le CICB de 2011 à 2014

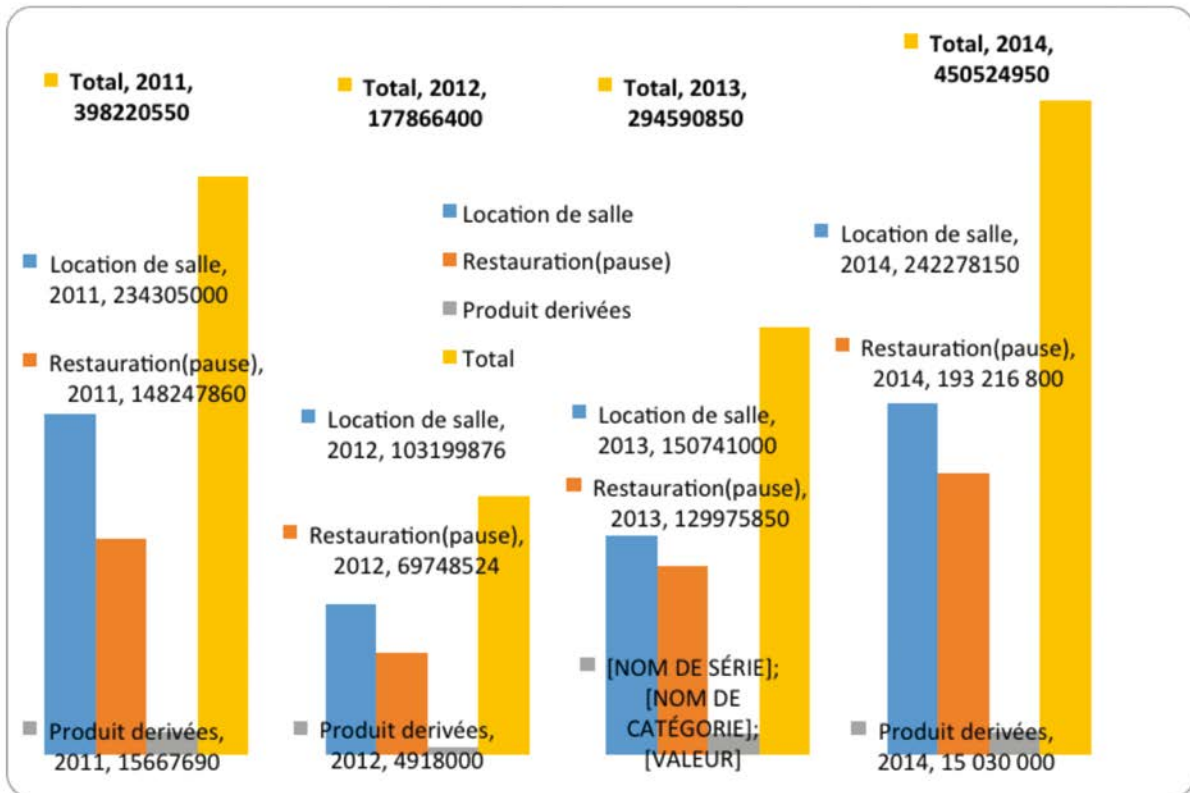


Tableau 34: Évolution des fréquentations de salles de spectacles artistiques du CICB de 2013 à 2014

Unité : Nombre de spectateurs

Désignation	2013	2014	Total
Théâtres	-	-	-
Salles ou palais de culture/ congrès	384	520	904
Salles de Cinéma	-	-	-
Autres	-	-	-
Total	384	520	904

Source : CICB, Rapports 15e session du CA

Tableau 35: Évolution des recettes collectées des salles de spectacles artistiques DU CICB de 2013 à 2014

Unité : en milliers FCFA

Désignation	2013	2014	Total
Théâtres	-	-	-
Salles ou palais de culture/ congrès	170 926 000	242 278 150	413 204 150
Salles de Cinéma	-	-	-
Autres	165 318 059	208 246 800	373 564 859
Total	336 244 059	450 524 950	786 769 009

Source : CICB, Rapports 15e session du CA

Tableau 36: Activités menées à la Pyramide du Souvenir de 2011 à 2014

Unité : Nombre

Activité	2011	2012	2013	2014	Total
Assemblée Générale	2	2	2	7	13
Atelier	3	0	0	0	3
Cérémonie de lancement	1	1	1	8	11
Cérémonie de remise de prix	1	1	0	0	2
Championnat d'orthographe	1	0	0	0	1
Championnat de jeu de Dame	1	1	1	0	3
Concert	1	2	0	14	17
Conférence débat	2	4	4	11	21
Conférence de presse	2	6	4	3	15
Déjeuner de mariage	17	8	3	17	45
Dîner de mariage	6	6	1	15	28
Formation	3	1	1	0	5
Réunion d'information	25	6	5	9	45
Séminaire	0	1	0	0	1
Soirée	9	6	4	5	24
Total	74	45	26	81	234

Source : Pyramide du Souvenir, Rapports d'activités de 2011 à 2014



Pyramide du Souvenir

Tableau 37: Visiteurs de la Tour de l'Afrique par mois de 2011 à 2014

Unité : Nombre

Année / Période	2011	2012	2013	2014	Total
Janvier	66	397	453	358	1274
Février	261	319	380	267	1227
Mars	429	206	266	431	1332
Avril	424	254	432	474	1584
Mai	1045	494	1022	1050	3611
Juin	448	272	514	469	1703
Juillet	501	417	498	526	1942
Août	373	342	369	449	1533
Septembre	415	384	401	451	1651
Octobre	403	286	395	412	1496
Novembre	311	315	317	362	1305
Décembre	489	278	508	440	1715
Total	5 465	3 964	5 555	5 689	20 373

Source : TA, Rapport d'activité de 2011 à 2014

Tableau 38: Activités abritées par la Tour de l'Afrique par mois en 2014

Unité : Nombre

Activité / Période	Semaine de l'intégration africaine	Foire et exposition	Soirée culturelle	Meeting et conférence	Visite guidée	Total
Janvier	0	0	0	1	12	13
Février	0	1	0	0	53	54
Mars	0	0	0	1	54	55
Avril	0	0	0	0	120	120
Mai	1	1	0	3	95	100
Juin	0	0	0	1	78	79
Juillet	0	0	0	0	60	60
Août	0	0	0	0	250	250
Septembre	0	0	0	0	320	320
Octobre	0	1	0	0	38	39
Novembre	0	1	0	1	49	51
Décembre	0	0	0	1	61	62
Total	1	4	0	8	1 190	1 203

Source : TA, Rapports d'Activités de 2014

Tableau 39: Évolution des indicateurs de la DNAC de 2011 à 2014

Unité : Nombre

Désignation	2011	2012	2013	2014	Total
Infrastructure culturelle	180	188	191	178	737
Opérateur culturel	107	107	124	108	446
Manifestation artistique et culturelle	67	55	66	227	415
Promoteur de spectacles-catégorie nationale	-	-	-	-	-
Promoteur de spectacles-catégorie internationale	-	-	-	-	-

Source : DNAC, Rapports d'activités de 2011 à 2014

Tableau 40: Infrastructures, Opérateurs et Manifestations culturelles par région de 2013 et 2014

Unité : Nombre

Année Région	2013			2014		
	Infrastructure	Opérateur	Manifestation	Infrastructure	Opérateur	Manifestation
Kayes	20	17	9	6	17	8
Koulikoro	8	9	6	44	5	53
Sikasso	25	35	4	28	35	13
Ségou	38	6	3	16	12	6
Mopti	28	4	4	19	7	112
Tombouctou	11	8	1	12	10	3
Gao	9	5	0	4	5	24
Kidal	8	2	0	4	1	0
Bamako	41	28	28	45	16	8
Total	188	107	55	178	108	227

Source : DNAC, Rapports d'activités de 2012 et 2014

Tableau 41: Association culturelle du Mali de 2011 à 2014

Unité : Nombre

Désignation	2011	2012	2013	2014	Total
Association	212	218	239	218	887
Arts plastiques et photographie	491	499	501	499	1990
Livre et édition	178	6	184	6	374
Musique et danse	26	243	245	243	757
Autre	241	184	184	184	793
Total	1 148	1 150	1 353	1 150	4 801

Source : DNAC, Rapports d'activités de 2011 à 2014

3. Arts visuels, Artisanat et Tourisme

Tableau 42: Évolution des indicateurs de la MAP de 2011 à 2014

Unité : Nombre

Désignation	2011	2012	2013	2014	Total
Atelier de création photographique	1	1	1	1	4
Photographes formés	15	17	14	14	60
Expositions	04	01	1	1	7
Photographies collectées	178	40	68	218	504
Studios photographiques répertoriés	-	-	-	-	-

Source : MAP, Rapports des CA de 2011 à 2014

Tableau 43: Valeur des exportations des produits artisanaux par continent et par nature de biens en 2014

Unité : FCFA

Désignation	Pays				Total
	Afrique	Europe	Amérique	Asie	
Instrument de musique	-	-	-	--	-
Textile (Tissu teint et bogolan)	6 845 435 980	874 193 453	836 503 917	44 564 618	8 600 697 968
Cuirs et Peaux	69 233 367	58 688 367	101 416 735	-	229 338 469
Sculpture	-	-	-	-	-
Bijouterie	-	-	-	-	-
Arts et divers	74 125 215	77 249 403	115 637 984	195 515 319	462 527 921
Maroquinerie	-	-	-	-	-
Agro-alimentaire	70229901	46 673 172	101 416 735	-	116 903 073
Hygiène et soins corporel	52 942 627	45 640 498	-	-	98 583 125
Total	7 111 967 090	1 102 444 893	1 053 558 636	240 079 937	9 508 050 556

Source : DNA, Rapport annuel de 2014

Tableau 44: Répartition des visiteurs internationaux du Mali selon le mois d'arrivée de 2011 à 2014

Unité : Nombre

Période	2011	2012	2013	2014	Total
Janvier	15 465	12 907	9 325	14 281	51 978
Février	12 345	11 792	6 209	12 564	42 910
Mars	7 762	8 385	6 642	11 598	34 387
Avril	9 011	7 626	6 957	10 159	33 753
Mai	7 285	3 500	7 640	12 300	30 725
Juin	6 695	3 636	10 723	12 495	33 549
Juillet	16 417	11 925	12 294	15 983	56 619
Août	8 783	7 419	11 651	12 646	40 499
Septembre	9 008	8 263	13 320	12 835	43 426
Octobre	13 117	9 300	10 953	13 219	46 589
Novembre	9 542	7 229	10 782	9 883	37 436
Décembre	14 545	9 353	14 405	14 332	52 635
Total	129 975	101 335	120 901	152 295	504 506

Source : OMATHO, analyse quantitative des données statistiques sur le tourisme au Mali de 2011 à 2014

Tableau 45: Répartition des visiteurs internationaux du Mali selon leur provenance continentale de 2011 à 2014

Unité : Nombre

Année / Continent	2011	2012	2013	2014	Total
Afrique	78 069	42 744	53 151	63 063	237 027
Europe	34 871	45 010	54 763	71 371	206 015
Amérique	9 017	6 456	6 295	9 749	31 517
Asie	6 751	6 029	5 711	7 249	25 740
Océanie	1 267	1 096	981	863	4 207
Total	129 975	101 335	120 901	152 295	504 506

Source : OMATHO, analyse quantitative des données statistiques sur le tourisme au Mali de 2011 à 2014

Tableau 46 : Répartition par région du parc hôtelier du Mali de 2012 à 2014

Unité : Nombre

Année / Région	2012			2013			2014		
	Hôtel	Chambre	Lit	Hôtel	Chambre	Lit	Hôtel	Chambre	Lit
Bamako	366	5 106	5 797	377	5 261	6 952	388	5 624	7 952
Kayes	32	520	622	38	549	651	38	549	651
Koulikoro	60	671	775	64	750	875	66	792	930
Sikasso	40	921	1 059	42	743	851	43	990	1 115
Ségou	41	750	1 008	43	783	1 046	44	793	1 056
Mopti	93	1 416	2 236	95	1 457	2 291	96	1 466	2 305
Tombouctou	25	264	477	-	-	-	-	0	-
Gao	16	235	316	-	-	-	-	-	-
Kidal	2	22	29	-	-	-	-	-	-
Total	675	9 905	12 319	659	9 543	12 666	675	10 214	13 469

Source : OMATHO, analyse quantitative des données statistiques sur le tourisme au Mali de 2012 à 2014

Tableau 47: Répartition par région et par catégorie des hôtels selon la classification officielle de 2012 à 2014

Unité : Nombre

Catégorie / Région	2012						2013						2014					
	1 étoile	2 étoiles	3 étoiles	4 étoiles	5 étoiles	Total	1 étoile	2 étoiles	3 étoiles	4 étoiles	5 étoiles	Total	1 étoile	2 étoiles	3 étoiles	4 étoiles	5 étoiles	Total
Bamako	3	26	10	2	4	45	3	26	10	2	4	45	3	26	10	2	2	43
Kayes	0	0	0	0	0	0	0	0	0	0	0	0	0	0	0	0	0	0
Koulikoro	0	0	0	0	0	0	0	0	0	0	0	0	0	0	0	0	0	0
Sikasso	3	6	1	0	0	10	3	3	1	0	0	7	3	3	1	0	0	7
Ségou	2	3	0	0	0	5	2	3	0	0	0	5	2	3	0	0	0	5
Mopti	0	0	0	0	0	0	0	0	0	0	0	0	0	0	0	0	0	0
Tombouctou	0	0	0	0	0	0	0	0	0	0	0	0	0	0	0	0	0	0
Gao	0	0	0	0	0	0	0	0	0	0	0	0	0	0	0	0	0	0
Kidal	0	0	0	0	0	0	0	0	0	0	0	0	0	0	0	0	0	0
Total	8	35	11	2	4	60	8	32	11	2	4	57	8	32	11	2	2	55

Source : OMATHO, analyse quantitative des données statistiques sur le tourisme au Mali de 2012 à 2014

Tableau 48: Emplois créés par le Festival sur le Niger en 2014

Unité : Nombre

Statut	2014
Permanent/Directs	150
Temporaires/ Indirects	1783
Total	1933

Source : Ségou, Festival sur le Niger, 2014

Tableau 49: Statut des touristes ayant assistés au Festival sur le Niger en 2014

Unité : Nombre

Statut	2014
Touriste local	18 918
Touriste étranger	200
Total	19 118

Source : Ségou, Festival sur le Niger, 2014

Tableau 50: Statut des artistes ayant participés au Festival sur le Niger en 2014

Unité : Nombre

Statut	2014
Musicien	320
Comédien	26
Plasticien	18
Danseur	500
Photographe	10
Autre (à préciser)	-
Total	874

Source : Ségou, Festival sur le Niger 2014

Tableau 51: Type de manifestations artistiques et culturelles réalisées lors du Festival sur le Niger de 2013 - 2014

Unité : Nombre

Manifestation	2013	2014
Musique	-	96
Théâtre	-	8
Projection de film	2	6
Marionnette	-	8
Exposition	6	8
Autre	-	-
Total	8	126

Source : Ségou, Festival sur le Niger 2014

Tableau 52: Dépenses de réalisation et recette tirées du Festival sur le Niger en 2013 et 2014

Unité : Nombre

Désignation	2013	2014	Total
Dépenses	135 787 875	306 492 355	442 280 230
Recettes	136 660 000	295 780 000	432 440 000

Source : Ségou, Festival sur le Niger 2013 et 2014

Tableau 53: Évolution du nombre d'établissements et de groupes artistiques dans la Région de Ségou de 2012 à 2014

Unité : Nombre

Activité	2012	2013	2014
Établissement culturel	16	16	16
Troupe théâtrale	37	37	37
Ballet	7	7	7
Compagnie de danse	-	-	-
Orchestre de musique traditionnelle	76	76	76
Orchestre de musique moderne (mode/styliste)	16	16	16
Récital	4	4	4
Art vestimentaire	5	5	5
Théâtre	16	16	16
Salle ou Palais de Cultures/congre	2	2	2
Salle de cinéma	1	1	1
Autre	3	3	3
Total	183	183	183

Source : DRC Ségou

Tableau 54: Évolution des indicateurs de la Direction Régionale de la Culture de 2012 à 2014

Unité : Nombre

Désignation	2012	2013	2014
Biens culturels restaurés ou en cours de restauration	1	1	1
Campagne de fouilles réalisée	1	1	1
Visite organisée	1	1	1
Emploi temporaire créé	-	-	-
Session et stage de formation	1	1	1
Musées régionaux construits ou en cours de construction	1	1	1
Biens inscrits à l'inventaire	-	-	-
Biens classés dans le patrimoine culturel national	30	30	30
Biens culturels immatériels inscrits sur la liste représentative du patrimoine immatériel de l'UNESCO	3	3	3
Biens culturels immatériels inscrits sur la liste de sauvegarde urgente du patrimoine immatériel de l'UNESCO	-	-	-
Biens culturels inscrits sur la liste du patrimoine mondial de l'UNESCO	-	-	-
Biens culturels inscrits sur la liste indicative de l'UNESCO	2	2	2
Plan de gestion réalisé	-	-	-
Site délimité et borné	30	30	30
Structure de gestion du patrimoine culturel créée	5	5	5
Publication réalisée ou en cours de réalisation	-	-	-
Rapport de mission	-	-	-
Support promotionnel produit	-	-	-
Total	75	75	75

Source : DRC Ségou

Tableau 55: Bibliothèque, Centre de Lecture Publique, Centre de Lecture et d'Animations Culturelles et ISESCO dans la région de Ségou en 2014

Désignation Lieu	Bibliothèque		Centre de Lecture Publique		Centre de Lecture et d'Animations Culturelles		ISESCO	
	Nombre	État	Nombre	État	Nombre	État	Nombre	État
Barouéli	1	Bon	1	Bon	-	-	1	Bon
Bla	1	Fermé	1	Fermé	-	-	-	-
Macina	1	Fermé	1	Fermé	-	-	-	-
Niono	1	Bon	1	Bon	-	-	-	-
San	1	Fermé	1	Fermé	-	-	-	-
Ségou	1	Bon	1	Bon	1	Bon	1	Bon
Sansanding	-	-	-	-	-	-	1	Bon
Tominian	1	Mauvais	1	Mauvais	-	-	-	-
Total	7		7		1		3	

Source : DRC Ségou

Tableau 56: Infrastructures culturelles de la région de Ségou en 2014

Désignation Lieu	Centre de loisir		Salle de spectacle	
	Nombre	État	Nombre	État
Barouéli	1	Bon	1	Bon
Bla	1	Bon	1	Bon
Macina	1	Bon	1	Bon
Niono	1	Bon	1	Bon
San	1	Bon	-	-
Ségou	1	Bon	1	Bon
Sansanding	1	Bon	1	Bon
Tominian	1	Bon	1	Bon
Markala	1	Bon	1	Bon
Total	9		8	

Source : DRC Ségou

4. Livre et presse

Tableau 57: Lecteurs selon l'heure de fréquentation de 2011 à 2014

Unité : Nombre

Année	Horaire					Total
		2011	2012	2013	2014	
	9h- 10h	9 928	7 277	8 520	8 126	33 851
	10h- 11h	6 476	4 961	5 399	5 687	22 523
	11h-12h	3 026	2 694	3 044	3 441	12 205
	12h-13h	1 724	1 406	1 823	1 860	6 813
	13h-14h	1 286	1 139	1 194	1 407	5 026
	14h-15h	1 969	1 576	2 008	2 108	7 661
	15h-16h	942	595	822	829	3 188
	16h-17h	132	84	120	108	444
	17h- 17h.30mn	24	31	31	33	119
Total		25 507	19 763	22 961	23 599	91 830

Source : DNBD, Rapports d'activités de 2011 à 2014

Tableau 58: Répartition des lecteurs par jour ouvrable de 2011 à 2014

Unité : Nombre

Année	Jour de la semaine					Total
		2011	2012	2013	2014	
	Lundi	5 449	4 492	5 198	5 177	20 316
	Mardi	5 483	4 273	4 607	5 038	19 401
	Mercredi	5 293	4 047	4 524	4 819	18 683
	Jeudi	5 217	3 979	4 930	4 792	18 918
	Vendredi	4 065	2 972	3 702	3 773	14 512
Total		25 507	19 763	22 961	23 599	91 830

Source : DNBD, Rapports d'activités de 2011 à 2014

Tableau 59: Répartition mensuelle des lecteurs par sexe en 2013 et 2014

Unité : Nombre

Année	Mois	2013			2014		
		Homme	Femme	Total	Homme	Femme	Total
	Janvier	1 370	81	1 451	1 482	118	1 600
	Février	2 386	248	2 634	1 787	186	1 973
	Mars	2 940	293	3 233	1 934	183	2 117
	Avril	2 175	209	2 384	2 153	263	2 416
	Mai	2 368	276	2 644	2 202	250	2 452
	Juin	1 833	356	2 189	1 997	195	2 192
	Juillet	1 274	92	1 366	2 362	186	2 548
	Août	1 553	69	1 622	1 683	200	1 883
	Septembre	1 377	72	1 449	1 739	198	1 937
	Octobre	1 293	69	1 362	1 351	112	1 463
	Novembre	1 241	80	1 321	1 320	74	1 394
	Décembre	1 242	64	1 306	1 534	90	1 624
Total		21 052	1 909	22 961	21 544	2 055	23 599

Source : DNBD, Rapports d'activités de 2013 et 2014

Tableau 60: Documents consultés selon la discipline et le type de 2011 à 2014

Unité : Nombre

Année / Discipline ou type de document	2011	2012	2013	2014	Total
Ouvrages généraux	645	805	958	981	3 389
Philosophie	726	680	898	766	3 070
Religion	284	129	175	286	874
Sciences sociales-Droit	16 422	11 273	11 588	10 114	49 397
Langue	311	211	418	377	1 317
Sciences pures	1 142	1 201	1 099	987	4 429
Sciences appliquées	1 802	1 474	1 434	1 595	6 305
Beaux-arts-sports	217	128	154	144	643
Littérature	1 280	1 366	1 919	2 187	6 752
Histoire	1 179	669	1 460	854	4 162
Géographie/Voyage	391	239	248	275	1 153
Biographie	138	92	173	199	602
Périodiques	-	-	-	-	-
Thèse/mémoire	313	96	114	111	634
Cyberespace	-	-	-	344	344
Total	24 850	18 364	20 638	19 220	83 072

Source : DNBD, Rapports d'activités de 2011 à 2014

Tableau 61: Activité de la DNBD de 2011 à 2014

Unité : Nombre

Année / Activité	2011	2012	2013	2014	Total
Documents acquis	700	300	976	749	2 725
Livre traité	548	439	845	745	2 577
Thèse traitée	180	0		2	182
Lecteur reçu	25 507	19 763	22 961	23 599	91 830
Document consulté par les lecteurs	24 850	18 364	20 638	18 876	82 728
Document restauré	120	135	24	24	303
Document relié				16	16
Stagiaire encadré	12	57	10	20	99
Titre de périodique reçu et traité	64	55	98	141	358
Documents saisis dans la base BN	5 431	7 376	2 529	531	15 867
Éditeurs enregistrés dans la base ISBN	7	10		11	28
Identification de périodiques et les documents en série dans la base ISSN	4	4	-	3	11
Numérisation des journaux (titre)	0	4	-		4
Fichiers numérisés gravés sur DVD	0	8 259	-		8 259
Dossier de presse (sur l'orpaillage)				2	2
Dossier de presse électronique (DVD interactif)				2	2

Source : DNBD, Rapports d'activité de 2011 à 2014

Tableau 62: Prêt par catégorie de documents de 2011 à 2014

Unité : Nombre

Année	Catégorie de documents	2011	2012	2013	2014	Total
		Périodique	977	743	368	8
Livre	4 888	4 132	2 779	6 892	18 691	
Cédérom	5	0	0	0	0	
Disque compact	2	0	2	263	267	
Dossier	1	0	0	0	1	
Multisports	6	49	26	0	81	
Vidécassette	0	0	0	0	0	
Total		5 879	4 924	3 175	7 163	21 136

Source : CNLP, Rapports d'activités de 2011 à 2014

Tableau 63: Fréquentation de la médiathèque: section adulte par mois et par sexe en 2013 et 2014

Unité : Nombre

Année	Mois	2013			2014		
		Homme	Femme	Total	Homme	Femme	Total
Janvier		389	88	477	465	139	1 642
Février		443	139	582	477	112	1 501
Mars		507	74	581	591	147	1 468
Avril		528	73	601	569	153	1 533
Mai		383	86	469	513	155	1 488
Juin		431	178	609	531	168	1 578
Juillet		542	199	741	584	187	1 595
Août		609	143	752	509	184	1 413
Septembre		476	94	570	593	213	1 612
Octobre		585	121	706	617	222	1 712
Novembre		611	167	778	626	204	1 655
Décembre		417	132	549	401	122	1 365
Total		5 921	1 494	7 415	6 476	2 006	18 562

Source : CNLP, Rapports d'activités de 2013 et 2014

Tableau 64: Fréquentation de la médiathèque: section jeunesse par mois et par sexe en 2013 et 2014

Unité : Nombre

Année	Mois	2013			2014		
		Garçon	Fille	Total	Garçon	Fille	Total
Janvier		182	121	303	465	139	604
Février		277	85	362	477	112	589
Mars		386	177	563	591	147	738
Avril		275	102	377	569	153	722
Mai		318	416	734	513	155	668
Juin		279	287	566	531	168	699
Juillet		315	201	516	584	187	771
Août		403	199	602	509	184	693
Septembre		311	113	424	593	213	806

Octobre	442	227	669	617	222	839
Novembre	319	101	420	626	204	830
Décembre	438	175	613	401	122	523
Total	3 945	2 204	6 149	6 476	2 006	8 482

Source : CNLP, Rapports d'activités de 2013 et 2014

Tableau 65: Livres consultés par domaine en 2012 et 2014

Année	Ouvrage emprunté	Unité : Nombre			Total
		2012	2013	2014	
	Ouvrages généraux	174	114	93	381
	Philosophie	220	207	187	614
	Religion	68	34	29	131
	Sciences Sociales	1 219	747	752	2 718
	Langage	389	358	300	1 047
	Sciences Pures	114	41	47	202
	Sciences Appliquée	200	109	88	397
	Arts, Loisirs, Sports	36	26	20	82
	Littérature	409	294	302	1 005
	Géographie-Histoire	202	170	124	496
	Biographie	124	62	50	236
	Album	32	-	25	57
	Conte	88	28	40	156
	Bandes dessinés	58	-	18	76
	Poésie	37	23	16	76
	Romans	520	564	613	1 697
	Théâtre	77	91	80	248
	Total	3 967	2 868	2 784	9 619

Source : CNLP, Rapports d'activités de 2012 et 2014

Tableau 66: Bibliothèques et Centres de Lecture au Mali par région en 2014

Région	Unité : Nombre					Total
	BLP	BLN	ISESCO	CLAEC	CLAC	
Kayes	5				2	7
Koulikoro	6	1			2	9
Sikasso	6	2			4	12
Ségou	7	1	1		1	10
Mopti	7	3			2	12
Tombouctou	5					5
Gao	3					3
Kidal						0
Bamako	1			6		7
Total	40	7	1	6	11	65

Source : CNLP, Rapports d'activités de 2014

Tableau 67: Bibliothèques et Centres de Lecture au Mali en 2014

Statut	2013	2014
Nombre de bibliothèques	75	75
Publiques Nationales	7	7
Publiques Communales	11	11
Confessionnelles	1	1
Centres d'archivages nationaux		
Nombre de centre culturels étrangers	3	3
Total	97	97

Source : CNLP, Rapports d'activités de 2014

Tableau 68: Fréquentation des Centres de Lecture et d'Animation Culturelle de 2013 et 2014

Unité : Nombre

Entrée Centre	Entrées 2013			Entrées 2014		
	Femme	Homme	Total	Femme	Homme	Total
Bafoulabé	938	3 474	4 412	794	1 144	1 938
Yélimané	4 097	6 172	10 269	6 541	8 491	15 032
Banamba	1 795	3 105	4 900	467	1 313	1 780
Kati	12 592	9 408	22 000	3 431	7 146	10 577
Kignan	14 365	26 860	41 225	8 239	14 753	22 992
Niéna	14 552	10 977	25 529	3 802	6 752	10 554
Yanfolila	4 420	5 829	10 249	2 332	3 419	5 751
Yorosso	3 869	9 127	12 996	911	2 095	3 006
Ségou	9 374	7 470	16 844	6 305	6 536	12 841
Djénné	12 408	14 134	26 542	7 027	7 968	14 995
Koro	10 160	10 919	21 079	8 282	10 849	19 131
Ménaka	0	0	0	0	0	0
Kidal	0	0	0	0	0	0
Total	88 570	107 475	196 045	48 131	70 466	118 597

Source : CLAC, Rapports d'activités 2013 et 2014

Tableau 69: Statistiques des abonnés, livres et prêts de livres des Centres de Lecture et d'Animation Culturelle en 2013 et 2014

Unité : Nombre

Centre	2013			2014		
	Abonné	livre	Prêt de livres	Abonné	livre	Prêt de livres
Bafoulabé	152	1 944	2 027	1 408	1 944	793
Yélimané	327	1 888	1 502	1 585	1 888	939
Banamba	219	1 786	434	455	1 786	539
Kati	1 213	3 729	4 627	5 504	3 729	4 087
Kignan	829	2 047	18 869	9 076	2 047	9 648
Niéna	550	1 948	4 685	6 959	1 948	1 707
Yanfolila	57	1 701	3 522	323	1 701	559

Yorosso	269	1 925	142	2 269	1 925	520
Ségou	551	3 426	10 780	58	3 426	79
Djénné	750	1 689	4 203	8 520	1 689	3 309
Koro	367	1 777	7 564	63	1 777	109
Ménaka	0	1 814	0	0	0	0
Kidal	0	1 484	0	0	0	0
Total	5 284	27 158	58 355	36 220	23 860	22 289

Source : CLAC, Rapports d'activités 2013 et 2014

Tableau 70: Statistiques des jeux et utilisateurs de jeux des Centres de Lecture et d'Animation Culturelle en 2014

Unité : Nombre

Centre	Jeux	Prêt de jeux	Utilisateur jeux	Séance Animation jeux	Participant aux animations
Bafoulabé	43	201	297	14	1 000
Yélimané	38	817	1 763	4	129
Banamba	20	375	979	9	225
Kati	81	684	393	4	415
Kignan	44	1 426	3 035	45	2 576
Niéna	51	265	1 459	111	6 642
Yanfolila	42	350	929	58	2 780
Yorosso	40	514	1 174	44	719
Ségou	81	739	2 700	41	2 645
Djénné	40	564	2 910	25	684
Koro	44	1 759	3 171	17	1 139
Ménaka	0	0	0	0	0
Kidal	0	0	0	0	0
Total	524	7 694	18 810	372	18 954

Source : CLAC, Rapports d'activités de 2014

Tableau 71: Lecteurs reçus par l'Institut Français de Bamako de 2012 à 2014

Unité : Nombre

Jour de la semaine	2012	2013	2014	Total
Lundi	-	-	-	-
Mardi	2040	1190	1 815	5 045
Mercredi	1980	960	1 870	4 810
Jeudi	2280	1129	1 540	4 949
Vendredi	1380	920	1 485	3 785
Samedi	4920	3280	4 004	12 204
Total	12600	7479	10 714	30 793

Source : Institut Français

Tableau 72: Documents consultés par type d'ouvrage à l'Institut Français de Bamako, 2012 à 2014

Unité : Nombre

Discipline ou type de document	2012	2013	2014	Total
Ouvrages généraux	1760	780	93	2 633
Philosophie	2565	1183	693	4 441
Religion	1141	511	152	1 804
Sciences sociales-Droit	3207	1192	1 700	6 099
Langue	1108	601	81	1 790
Sciences pures	715	342	129	1 186
Sciences appliquées	495	212	155	862
Beaux-arts-sports	770	323	75	1 168
Littérature	5376	2681	6 256	14 313
Histoire	825	403	431	1 659
Géographies/Voyage	1045	517	301	1 863
Biographie	-	-	-	-
Périodique	-	-	-	-
Thèses/mémoire	-	-	-	-
Autres (DVD)	1815	710	1 166	3 691
Total	20822	9455	11 232	41 509

Source : Institut Français

5. Audiovisuel et medias interactifs

Tableau 73: Production filmique du Centre National de la Cinématographie du Mali de 2011 à 2014

Unité : Nombre

Année	Documentaire	Série TV	Fiction
2011	2	1	1
2012	1	0	1
2013	1	0	3
2014	0	1	1
Total	4	2	6

Source : CNCM, Rapports d'activités de 2011 à 2014

Tableau 74: Évolution des autorisations de tournage et de prise de vue au Mali de 2011 à 2014

Unité : Nombre

Catégories d'autorisation	2011	2012	2013	2014	Total
Autorisations de tournage	16	4	4	9	33
Autorisations de prise de vue	-	-	-	-	-
Autorisations d'exercice de la profession	-	-	-	-	-
Cartes professionnelles temporaires	-	-	-	-	-
Total	16	4	4	9	33

Source : CNCM, Rapports d'activités de 2011 à 2014

Tableau 75: Situation des recettes liées aux autorisations de tournage de films et de prise de vue au Mali de 2011 à 2014 (en million de FCFA)

Catégories d'autorisation	2011	2012	2013	2014	Total
Autorisations de tournage	4	1	1	2,25	8,25
Autorisations de prise de vue					
Autorisations d'exercice de la profession					
Cartes professionnelles temporaires					
Total	4	1	1	2,25	8,25

Source : CNCM, Rapports d'activités de 2011 à 2014

6. Éducation/formation

Tableau 76: Étudiants de la 1ère année de l'INA par section et par sexe, 2013-2014

Unité : Nombre

Année / Section	2013-2014					
	Ensemble			Redoublant		
	Garçon	Fille	Total	Garçon	Fille	Total
ASC	19	2	21	0	0	0
AD	6	7	13	0	0	0
AP	7	3	10	0	0	0
MA	31	10	41	0	0	0
MU	13	1	14	0	0	0
Total	76	23	99	0	0	0

Source : INA, Rapports d'Activités de 2014

Tableau 77: Étudiants de la 2ème année de l'INA par section et par sexe, 2013-2014

Unité : Nombre

Année / Section	2013-2014					
	Ensemble			Redoublant		
	Garçon	Fille	Total	Garçon	Fille	Total
ASC	16	21	37	0	2	2
AD	3	17	20	0	2	2
AP	22	4	26	0	0	0
MA	27	13	40	0	0	0
MU	15	12	27	0	0	0
Total	83	67	150	0	4	4

Source : INA, Rapports d'Activités de 2014

Tableau 78: Étudiants de la 3ème année de l'INA par section et par sexe, 2013-2014

Unité : Nombre

Année / Section	2013-2014					
	Ensemble			Redoublant		
	Garçon	Fille	Total	Garçon	Fille	Total
ASC	14	29	43	0	0	0
AD	9	9	18	0	0	0
AP	17	6	23	0	0	0
MA	39	11	50	4	0	4
MU	16	5	21	0	0	0
Total	95	60	155	4	0	4

Source : INA, Rapports d'Activités de 2014

Tableau 79: Étudiants de la 4ème année de l'INA par section et par sexe, 2013-2014

Unité : Nombre

Année / Section	2013-2014					
	Ensemble			Redoublant		
	Garçon	Fille	Total	Garçon	Fille	Total
ASC	5	19	24	0	0	0
AD	6	10	16	0	0	0
AP	17	3	20	0	0	0
MA	29	17	46	1	2	3
MU	16	4	20	1	0	1
Total	73	53	126	2	2	4

Source : INA, Rapports d'Activités de 2014

Tableau 80: Récapitulatif des étudiants de l'INA par section et sexe, 2013-2014

Unité : Nombre

Année / Section	2013-2014					
	Ensemble			Redoublant		
	Garçon	Fille	Total	Garçon	Fille	Total
ASC	54	71	125	0	2	2
AD	24	43	67	0	2	2
AP	63	16	79	0	0	0
MA	125	52	177	5	2	7
MU	60	22	82	1	0	1
Total	326	204	530	6	6	12

Source : INA, Rapports d'Activités de 2014

Tableau 81: Personnel de l'INA par statut et per sexe en 2013 et 2014

Unité : Nombre

Année / Statut	2013			2014		
	Homme	Femme	Total	Homme	Femme	Total
Administration	8	7	15	10	7	17
Professeur permanent	37	6	43	32	5	37
Professeur contractuel	1	1	2	1	1	2
Professeur vacataire	23	2	25	59	5	64
Total	68	16	85	102	18	121

Source : INA, Rapports d'activités de 2013 et 2014

Tableau 82: Classe par section de 2011 à 2014

Sections	2011	2012	2013	2014	Total
Musique	5	5	5	7	32
Arts plastiques	5	5	5	3	28
Théâtre	5	5	5	3	25
Multimédia	5	5	5	5	30
Danse	5	5	5	3	28
Master en Actions Artistiques et Culturelles	2	2	2	2	12
Total	27	27	27	23	155

Source : CAMM-BFK, Rapports d'activités de 2011 à 2014

Tableau 83: Étudiants par classe, section et sexe du CAMM-BFK de 2013-2014

Unité : Nombre

Classe Section	1er année			2ème année			3ème année			4ème année			5ème année			Ensemble		
	G	F	T	G	F	T	G	F	T	G	F	T	G	F	T	G	F	T
Arts plastiques	10	0	10	12	0	12	10	1	11	12	1	13	11	1	12	55	3	58
Danse	2	5	7	2	10	12	2	9	11	8	3	11	4	3	7	18	30	48
Multimédia	10	2	12	11	2	13	11	1	12	9	3	12	11	1	12	52	9	61
Musique	8	3	11	9	1	10	8	3	11	2	7	9	11	1	12	43	10	53
Théâtre	3	9	12	4	7	11	4	5	9	6	7	13	4	6	10	21	34	55
MAAC			26															26
Total	25	16	52	29	19	48	27	16	54	35	14	49	30	11	41	146	76	301

Source : CAMM-BFK, Rapport d'activités de 2014

Tableau 84: Personnel et professeurs par nationalité et sexe du CAMM-BFK de 2013-2014

Unité : Nombre

Statut	Malien			Étranger			Ensemble		
	Homme	Femme	Total	Homme	Femme	Total	Homme	Femme	Total
Administration	12	6	18	0	0	0	12	6	18
Professeur	40	5	45	0	1	1	40	6	46
Total	52	11	63	0	1	1	52	12	64

Source : CAMM-BFK, Rapport d'activités 2014









DEUXIÈME PARTIE :
Statistiques de la Jeunesse de la
Construction Citoyenne et des Sports

7. Jeunesse et Infrastructures Socioéducatives

Tableau 85 : Indicateurs de la Direction Nationale de la Jeunesse de 2011 à 2014

Désignation	Unité : Nombre ou %			
	2011	2012	2013	2014
Jeunes ayant participé aux activités organisées	7351	3316	3818	12 000
Jeunes formés dans les infrastructures de jeunesse ;	772	332	357	137
Jeunes insérés dans les circuits de production	101	12	212	137
Jeunes participant aux activités citoyennes	2390	700	1022	2 000
Taux de réalisation de la 2 ^{ème} phase du PNPJ	20%	20%	30%	50%
Jeunes ayant accès aux services de santé de la reproduction dans les centres jeunes	-	-	10350	10 000
Pairs éducateurs formés	-	-	300	240
Infrastructures construites ou réhabilitées et équipées	25	14	10	5
Jeunes et intervenantes jeunesses formées	4 961	2616	416	710

Source : DNJ, Rapports d'activités de 2011 à 2014

Tableau 86 : Formation des jeunes par corps de métiers et par sexe en 2014

Métier	Unité : Nombre		
	Garçon	Fille	Total
Coupe et couture	2	39	41
Carrelage	15	1	16
Savonnerie	0	1	1
Froid-climatisation	3	0	3
Électricité bâtiment	41	1	42
Agro-alimentaire	0	2	2
Élevage	3	0	3
Mécanique auto	29	0	29
Total	93	44	137

Source : DNJ, Rapports d'activités de 2014

Tableau 87 : Formations abritées et ou réalisées dans les camps de jeunesse par sexe et par domaine d'activité en 2014

Domaine	Module dispensé	Session	Durée en jour	Participant		
				Homme	Femme	Total
Menuiserie métallique	0	-	-	-	-	-
Mécanique auto	23	2	60	26	0	26
Coupe couture	10	3	60	2	39	41
Citoyenneté	0	0	0	0	0	0
Création d'entreprise	0	0	0	0	0	0
Santé de la reproduction	0	0	0	0	0	0
Carrelage	4	1	60	15	1	16
Électricité bâtiment	8	3	60	41	1	42
Total	45	9	240	84	41	125

Source : DNJ, Rapports d'activités de 2014

Graphique 4: Formations abritées ou réalisées dans les camps de jeunesse par sexe et par domaine d'activité en 2014

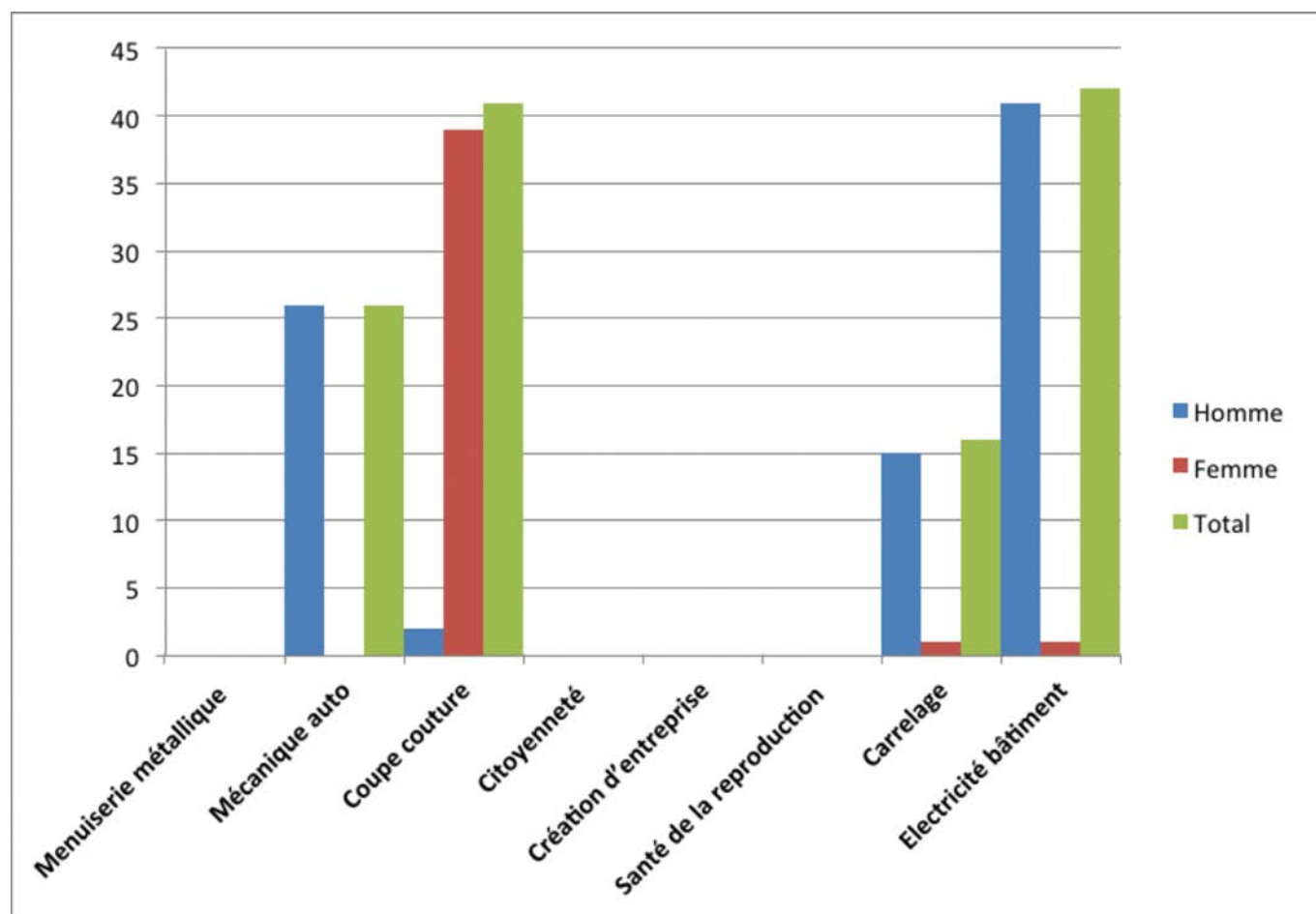


Tableau 88: Infrastructures socio-éducatives de jeunesse par région en 2014

Unité : Nombre

Région / Infrastructure	Kayes	Koulikoro	Sikasso	Ségou	Mopti	Tombouctou	Gao	Kidal	Bamako	Total
Camp de jeunesse	1	0	0	0	1	0	0	1	0	3
Carrefour des jeunes	3	0	0	0	0	0	0	0	1	4
Centre culturel	2	1	0	0	2	0	0	0	0	5
Centre d'accueil	0	0	0	0	0	0	0	0	0	0
Centre de loisir	0	1	3	13	0	6	1	0	2	26
Espace des pionniers	0	1	0	0	0	0	0	0	0	1
Foyer des jeunes	1	22	12	0	3	1	2	0	28	69
Maison de jumelage	1	0	0	0	0	0	0	0	0	1
Maison des jeunes	4	5	9	39	8	5	4	3	2	79
Total	12	30	24	52	14	12	7	4	33	188

Source : CADD/MJS, Rapport de recensement des infrastructures sportives et socio-éducatives de jeunesse

Tableau 89: Activités réalisées par la Direction Régionale de la Jeunesse et des Sports en 2014 de Bamako

Unité : Nombre

Type d'activité	Réalisation	Participant		
		Homme	Femme	Total
Socio-éducative	4	320	160	480
Sportive	2	280	102	382
Conférence débat	3	240	120	360
Citoyenneté	4	360	120	360
Formation	3	99	24	123
Accompagnement technique des associations de jeunesse	26	604	62	630
Accompagnement technique dans le cadre de la création d'associations sportives	42	568	62	630
Mise en place de ligues sportives	6	115	5	120
Encadrement des stagiaires	5	5	8	13
Total	95	2 591	778	3 369

Source : DRJS/Bamako

Tableau 90: Formation réalisée et/ou abritée par la Maison des Jeunes de Bamako en 2014

Unité : Nombre

Domaine de formation	Module dispensé	Durée en jour	Session	Participant		
				Homme	Femme	Total
Sportif	12	8	4	281	170	451
Artistique	5	310	2	74	32	106
Informatique	3	261	52	48	160	208
Autres	-	-	-	-	-	-
Total	20	579	58	403	362	765

Source : Maison des Jeunes de Bamako

Tableau 91: Activité réalisée et/ou abritée par la Maison des Jeunes de Bamako en 2014

Unité : Nombre

Type	Réalisée/ abritée	Participant		
		Homme	Femme	Total
Socio-éducative	4	1 050	650	1 700
Artistique et culturel	6	7 500	4 100	11 600
Sportif	5	650	390	1 040
Assemblée générale	8	750	550	1 300
Conférence	26	810	750	1 560
Déjeuner de mariage	24	2 400	4 800	7 200
Diner de mariage	12	1 700	1 900	3 600
Autres rencontres	-	-	-	-
Total	85	14 860	13 140	28 000

Source : Maison des Jeunes de Bamako

Tableau 92: Hébergement à la Maison des Jeunes de Bamako en 2014

Unité : Nombre

Profil	Effectif			Durée en jour
	Homme	Femme	Total	
Sportif	202	39	241	8
Touriste	11	6	17	3
Artiste	77	24	101	5
Autres	210	45	255	365
Total	500	114	614	381

Source : Maison des Jeunes de Bamako

Tableau 93: Formation réalisée et/ou abritée par le Carrefour des Jeunes de Bamako en 2014

Unité : Nombre

Domaine de formation	Module dispensé	Session	Durée en jour	Participant		
				Homme	Femme	Total
Sportif				275	90	385
Artistique				1 150	1 350	2 500
Informatique				52	46	98
Autres				350	450	800
Total				1 827	1 936	3 783

Source : Carrefour des Jeunes de Bamako, archives du service et registre des programmations

Tableau 94: Activité réalisée et/ou abritée par le Carrefour des Jeunes de Bamako en 2014

Unité : Nombre

Type	Réalisée/ abritée	Participant		
		Homme	Femme	Total
Socio-éducative	43	1 900	11 300	13 200
Artistique et culturel	39	2 200	1 100	3 300
Sportif	-	3 200	5 400	8 600
Assemblée générale	12	800	200	1 000
Conférence	33	3 600	1 400	5 000
Déjeuner de mariage	51	2 100	8 100	10 200
Dîner de mariage	31	6 500	2 000	8 500
Autres rencontres	-	4 500	5 500	10 000
Total	209	41 900	35 000	59 800

Source : Carrefour des Jeunes de Bamako, archives du service et registre des programmations

Tableau 95: Hébergement au Carrefour des Jeunes de Bamako en 2014

Unité : Nombre

Profil	Effectif		
	Homme	Femme	Total
Sportif	950	150	1 100
Touriste	67	12	79
Artiste	43	17	60
Autres (congressistes religieux)	1 200	600	1 800
Total	2 260	779	3 039

Source : Carrefour des Jeunes de Bamako, archives du service et registre des programmations

Tableau 96: Activités menées par le Centre National pour la Promotion du Volontariat de 2011 à 2014

Unité : Nombre

Activité	2011	2012	2013	2014	Total
Volontaire formé	100	100	124	360	684
Volontaire recruté	120	125	124	360	729
Sensibilisation	2 500	3 500	3 800	1 274	11 074
Bénéficiaires de Micro-projet AGR	700	900	916	0	2 516
Personnes déplacées assistées (Urgence Humanitaire)	0	1 400	1 400	1 500	4 300

Source : CNPV, Rapports d'activités de 2011 à 2014

Tableau 97: Répartition des volontaires nationaux par région et par sexe en 2014

Unité : Nombre

Région / Sexe	Kayes	Koulikoro	Sikasso	Mopti	Tombouctou	Bamako	Total
Homme	7	6	13	4	8	193	231
Femme	5	2	6	9	7	98	127
Total	12	8	19	13	15	291	358

Source : CNPV, Rapports d'activités de 2014

Unité : Nombre

Tableau 98 : Répartition des structures d'accueil des volontaires et par région en 2014

Région / Structure	Kayes	Koulikoro	Sikasso	Mopti	Tombouctou	Bamako	Total
CT	6	1	5	6	3	1	22
STDE	3	4	3	2	9	14	35
OSC/OCB	0	0	0	0	0	0	0
ONG	0	1	1	1	1	5	9
Total	9	6	9	9	13	20	66

Source : CNPV, Rapports d'activités de 2014

Tableau 99: Répartition des volontaires par domaine d'intervention et par région en 2014

Unité : Nombre

Région / Structure	Kayes	Koulikoro	Sikasso	Mopti	Tombouctou	Bamako	Total
Agriculture	0	0	0	0	0	0	0
Education	3	2	7	0	2	0	14
Santé	2	0	1	2	0	0	5
Assainissement	0	0	0	0	0	210	210
Electricité	0	0	0	0	0	2	2
Elevage	0	1	0	0	0	0	1
Renforcement des capacités CT	7	2	11	8	10	62	100
Instruction/jeunesse	0	2	0	1	3	10	16
Sociologie	0	0	0	0	0	1	1
Droit	0	1	0	0	0	2	3
Géographie	0	0	0	0	0	2	2
NTIC	0	0	0	0	0	2	2
Eau potable	0	0	0	2	0	0	2
Total	12	8	19	13	15	291	359

Source : CNPV, Rapports d'activités de 2014

Tableau 100: Visiteurs reçus au Ministère de la Jeunesse et des Sports par mois en 2014

Unité : Nombre

Sexe Période	Homme	Femme	Total
Janvier	941	121	1 062
Février	1 007	123	1 130
Mars	894	118	1 012
Avril	816	99	915
Mai	825	96	921
Juin	821	86	907
Juillet	1 527	162	1 689
Août	971	119	1 090
Septembre	1 013	187	1 200
Octobre	1 030	140	1 170
Novembre	1 015	137	1 152
Décembre	1 050	157	1 207
Total	11 910	1 545	13 455

Source : Service d'accueil et d'orientation, Registre des visiteurs de 2014

Tableau 101: Activités menées par le Projet Jeunes en 2013 et 2014

Unité : Nombre

Activité	2013	2014	Total
Jeune dépisté	1 949	2 259	4 208
Cas positif	42	10	52
Jeunes sensibilisés à la SR et au VIH/Sida	2 711	44 607	47 318
Préservatif distribué	42 915	188 586	231 501

Source : Projet Jeunes, Rapport annuel de 2013 et 2014

Tableau 102: Dépistage effectué par centre, sexe et sérologie en 2014

Unité : Nombre

Centre	Personne dépistée			Résultat des tests					
				Positif			Négatif		
	Homme	Femme	Total	Homme	Femme	Total	Homme	Femme	Total
Kayes	79	222	301	0	0	0	79	222	301
Tombouctou	-	-	-	-	-	-	-	-	-
Sikasso	269	107	376	2	1	3	267	106	373
District de Bamako	770	822	1 592	3	4	7	767	818	1 585
Macina	-	-	-	-	-	-	-	-	-
Tominian	-	-	-	-	-	-	-	-	-
Total	1 118	1 151	2 269	5	5	10	1 113	1 146	2 259

Source : Projet Jeunes, Rapport annuel de 201

Tableau 103: Quantité de produits contraceptifs distribués par tranche d'âge et par centre en 2014

Unité : Nombre

Contraceptif / Centre	Pilule	Injectable	Préservatif	DIU	Jadelle
Kayes	0	0	32 901	0	0
Sikasso	0	12	40 185	24	21
Tombouctou	0	0	1 910	0	0
Gao	0	0	1 192	0	0
Mopti	0	0	16 910	0	0
Ségou	0	0	12 917	0	0
Bamako	291	51	82 571	12	34
Total	291	63	188 586	36	55

Source : Projet Jeunes, Rapport annuel de 2014

Tableau 104: Consultations enregistrées en IST et autres pathologies, par sexe et par centre en 2014

Unité : Nombre

Consultation / Centre	IST			PF			Counseling			Ensemble		
	Garçon	Fille	Total	Garçon	Fille	Total	Garçon	Fille	Total	Garçon	Fille	Total
Kayes	34	71	105	11	93	104	32	99	131	77	263	340
Sikasso	372	380	752	100	302	402	240	358	598	716	1 040	1 756
Tombouctou	-	-	-	-	-	-	-	-	-	-	-	-
Bamako	392	250	642	20	311	331	173	212	385	585	773	1 358
Total	798	701	1 499	131	706	837	445	669	1 114	1 378	2 076	3 454

Source : Projet Jeunes, Rapport annuel de 2014

8. Sports

Tableau 105: Infrastructures sportives par discipline et par région de 2014

Régions	Athlétisme	Basket-ball	Hand-ball	Football	Volley-ball	Natation	Tennis	Arts martiaux	Ensemble
Kayes	3	7	7	7	13	-	-	-	37
Koulikoro	2	7	2	9	6	-	-	1	27
Sikasso	3	22	13	13	25	-	-	-	76
Ségou	3	17	3	15	1	-	-	-	39
Mopti	2	5	5	10	6	-	-	-	28
Tombouctou	0	3	-	9	-	-	-	-	12
Gao	1	2	-	2	3	-	-	-	8
Kidal	-	1	-	6	-	-	-	-	7
Bamako	12	145	50	95	39	1	9	4	355
Total	26	209	80	159	93	1	9	5	582

Source : Rapports des DRJS et DNSEP de 2014

Tableau 106: Infrastructures sportives de la région de Kayes par catégorie en 2014

Unité : Nombre

Catégorie	Infrastructure	Etat		Litige	
		Bon	Mauvais	Partiel	Total
A	1	1	0	0	0
B	0	0	0	0	0
C	5	4	1	0	0
D	16	0	16	1	10
Total	22	5	17	1	0

Source : CADD/MJS, Rapport de recensement des infrastructures sportives et socio-éducatives de jeunesse

Tableau 107: Infrastructures sportives de la région de Koulikoro par catégorie en 2014

Unité : Nombre

Catégorie	Infrastructure	État		Litige	
		Bon	Mauvais	Partiel	Total
A	0	0	0	0	0
B	2	2	0	0	0
C	10	10	0	0	0
D	69	0	69	2	1
Total	81	12	69	2	1

Source : CADD/MJS, Rapport de recensement des infrastructures sportives et socio-éducatives de jeunesse

Tableau 108: Infrastructures sportives de la région de Sikasso par catégorie en 2014

Unité : Nombre

Catégorie	Infrastructure	État		Litige	
		Bon	Mauvais	Partiel	Total
A	3	3	0	0	0
B	1	1	0	0	0
C	6	3	3	0	0
D	22	0	22	0	2
Total	32	7	25	0	2

Source : CADD/MJS, Rapport de recensement des infrastructures sportives et socio-éducatives de jeunesse

Tableau 109: Infrastructures sportives de la région de Ségou par catégorie en 2014

Unité : Nombre

Catégorie	Infrastructure	État		Litige	
		Bon	Mauvais	Partiel	Total
A	2	2	0	0	0
B	3	1	2	0	0
C	7	3	4	0	0
D	24	0	24	2	6
Total	36	6	30	2	6

Source : CADD/MJS, Rapport de recensement des infrastructures sportives et socio-éducatives de jeunesse

Tableau 110: Infrastructures sportives de la région de Mopti par catégorie en 2014

Unité : Nombre

Catégorie	Infrastructure	État		Litige	
		Bon	Mauvais	Partiel	Total
A	1	1	0	0	0
B	0	0	0	0	0
C	9	8	1	0	0
D	10	0	10	1	3
Total	20	9	11	1	3

Source : CADD/MJS, Rapport de recensement des infrastructures sportives et socio-éducatives de jeunesse

Tableau 111: Infrastructures sportives du District de Bamako par catégorie en 2014

Unité : Nombre

Catégorie	Infrastructure	État		Litige	
		Bon	Mauvais	Partiel	Total
A	3	3	0	0	0
B	8	8	0	1	0
C	22	18	04	6	2
D	26	4	22	6	5
Total	56	33	26	13	7

Source : CADD/MJS, Rapport de recensement des infrastructures sportives et socio-éducatives de jeunesse

Tableau 112: Évolution de la situation financière du CNOS-Mali par source de financement de 2011 à 2014

Unité : FCFA

Poste	Année	Ressources			Dépenses	
		CIO/SO	Sotelma / Malitel	Autre		Totaux
	2011	173 451 840	181 500 000	26 245 860	381 197 700	371 268 510
	2012	164 000 000	99 000 000	7 680 000	270 680 000	388 000 000
	2013	178 000 000	222 000 000	8 600 000	408 000 000	397 600 000
	2014	137 530 255	266 700 000	31 042 401	435 272 656	429 851 066
Total		652 982 095	769 200 000	73 568 261	1 495 750 356	1 586 719 576

Source : CNOSM, Rapport d'activités de 2011 à 2014

Tableau 113: Activités sportives et culturelles menées dans les stades de Bamako en 2014

Unité : Nombre

Stade	Activité	Stade du 26 mars	Stade OMK	Stade OC	Stade MK	Total
	Entraînement équipe nationale	01	-	48	55	104
	Entraînement clubs	01	-	0	24	25
	Matchs internationaux	02	3	0	-	5
	Matchs du championnat ligue 1	13	17	0	18	48
	Matchs ligue de football du District de Bamako	-	7	56	42	105
	Matchs corporatives	-	2	15	03	20
	Rugby	-	-	22	-	22
	Lutte amateur	-	-	0	-	0
	Activités culturelles	1	2	0	-	3
	Hébergement	12	-	01	04	17
	Sports scolaires et universitaires	-	1	04	-	5
	Congrès		1			1
	Concert		4			4
	Religieux		2			2
	Réunion		1			1
Total		30	40	146	146	362

Source : Stades ; 26 mars, OMK, OC, MK



Entraînement de Basket-ball à la Maison des Jeunes de Bamako

Tableau 114: Activités sportives et culturelles menées au Palais des sports de Bamako en 2014

Unité : Nombre

Désignation	Entrainement	Compétition		
		Nationale	Internationale	Participant
Basket-ball	176	13	1	13 000
Hand-ball	15	3	1	7 000
Volley-ball	-	2	-	1 500
Taekwondo	108	1	-	880
Jeu d'échec	16	-	-	160
Escrime	24	-	-	480
King Fu/caolin	-	-	2	6 000
Tennis de table	32	-	-	192
Aïkido	-	1	-	2 000
Activité éducative et culturelle	-	5	-	13 000
Total	371	26	4	44 212

Source : Palais des Sports

Tableau 115: Licencié en Volley Ball selon la catégorie et le sexe de 2011 à 2014

Unité : Nombre

Catégorie	Année	Senior			Junior			Cadet			Ensemble		
		H	F	T	H	F	T	H	F	T	H	F	T
2011		173	96	269	223	162	385	108	110	218	504	368	872
2012		177	97	274	229	169	398	128	130	258	534	396	930
2013		180	100	280	240	170	410	140	150	290	560	420	980
2014		195	120	315	255	180	435	120	130	250	570	430	1000
Total		725	413	1138	947	681	1628	496	520	1016	2 168	1614	3782

Source : Fédération Malienne de Volley Ball

Tableau 116: Médailles, Trophées et Titres remportés par le Mali en Volley Ball de 2011 à 2014

Unité : Nombre

Année	Trophée	Titre	Médaille			
			Or	Argent	Bronze	Total
2011	0	-	0	0	0	0
2012	1	-	1	0	0	1
2013	0	-	0	0	0	0
2014	0	0	0	0	0	0
Ensemble	1	0	1	0	0	1

Source : Fédération Malienne de Volley Ball

Tableau 117: Licencié des clubs de football de la première division au Mali en 2014

Unité : Nombre

Club	Pupille	Minime	Senior	Junior	Cadet	Total
ASBB	-	-	45	14	4	63
ASKO	-	48	33	50	42	173
AS Police	-	-	47	52	47	146
Real	-	32	23	66	28	149
ASB	-	3	27	47	38	115

CASS	3	9	13	18	14	57
CST	-	-	-	-	-	-
COB	-	62	36	49	49	196
CSD	-	-	45	9	3	57
DAC	-	38	42	54	48	182
JA	-	23	20	27	25	95
11 Créateurs	-	26	47	57	52	182
Stade Malien	21	51	29	42	46	189
USFAS	-	24	61	23	19	127
Total	24	316	498	508	415	1 731

Source : FEMAFOOT

Tableau 118: licenciés en athlétisme selon le sexe, la catégorie et club en 2014

Catégorie Club	Unité : Nombre											
	Senior			Junior			Cadet			Minime		
	H	F	Total	H	F	Total	H	F	Total	H	F	Total
AEA	8	5	13	2	3	5	4	6	10	2	8	10
AS-AK	8	1	9	19	6	25	10	9	19	0	1	1
Al Farouk	1	0	1	7	0	7	0	0	0	1	0	1
AS Real	14	2	16	5	7	12	11	5	16	4	1	5
AS Police	24	8	32	5	7	12	6	5	11	1	6	7
Attar	2	0	2	2	0	2	0	0	0	1	1	2
Biton	7	1	8	6	3	9	6	4	10	2	4	6
CCK	15	7	22	5	5	10	7	5	12	2	5	7
Col	10	2	12	12	6	18	14	12	26	0	1	1
Debo	4	2	6	5	1	6	9	4	13	5	2	7
Djoliba	27	8	35	6	10	16	10	7	17	3	2	5
Nianan	2	2	4	1	2	3	8	4	12	0	1	1
Sigui	11	6	17	10	7	17	10	7	17	1	3	4
Stade malien	17	6	23	9	9	18	5	9	14	1	2	3
Sonni	4	0	4	5	0	5	1	1	2	0	0	0
Tata	11	6	17	6	3	9	6	11	17	2	8	10
USFAS	30	19	49	1	1	2	0	1	1	1	1	2
US San	10	2	12	4	5	9	4	3	7	0	4	4
Total	205	77	282	110	75	185	111	93	204	26	50	76

Source : Fédération Malienne d'athlétisme 2014

Tableau 119 : Médailles remportées par les athlètes maliens de 2011 à 2014

Médaille Année	Unité : Nombre											
	Or			Argent			Bronze			Ensemble		
	H	F	T	H	F	T	H	F	T	H	F	T
2011	11	4	15	8	7	15	6	6	12	25	17	42
2012	4	1	5	5	7	12	8	11	19	17	19	36
2013	11	13	24	7	11	18	4	6	10	22	30	52
2014	8	6	14	11	11	22	7	12	19	26	29	55
Total	34	24	58	31	36	67	25	35	60	90	95	185

Source : Fédération Malienne d'athlétisme de 2012 à 2014





9. Éducation / formation

Tableau 120 : Corps professoral et encadreur sportif du LSBOS par volet, cycle et nationalité en 2014

Unité : Nombre

Volet et cycle		Malien	Cubain	Total
Académique	Cycle fondamental	9	0	9
	Cycle secondaire	35	0	35
	Total volet académique	44	0	44
Sportif	Total volet sportif	17	0	17
Ensemble volets académiques et sportifs		61	0	61

Source : LSBOS, Rapport de fin d'année de 2014

Tableau 121: Corps professoral et encadreur sportif du LSBOS par volet, catégorie, statut et sexe en 2014

Unité : Nombre

Volet	Catégorie A						Catégorie B						Total		
	Homme			Femme			Homme			Femme			Total		
	P	C	T	P	C	T	P	C	T	P	C	T	P	C	T
Académique	24	0	24	7	1	8	10	0	10	1	1	2	42	2	44
Sportif	7	1	8	1	0	1	3	4	7	0	0	0	11	6	17
Total	31	1	32	8	1	9	13	4	17	1	1	2	53	8	61

Source : LSBOS, Rapports de fin d'année de 2014

Tableau 122: Résultat des examens du DEF et du BAC au LSBOS de 2013-2014

Unité : Nombre

Examen	Inscrits			Présentés			Admis			Taux d'admis (%)			
	G	F	T	G	F	T	G	F	T	LSBOS	CAP Kalabancoro	AE Kati	Niveau National
DEF	47	13	60	47	13	60	44	13	57	95	-	-	-
BAC	15	18	33	15	18	33	15	18	33	33,33			
Total	62	31	93	62	31	93	53	15	68	73,12%	-	-	-

Source : LSBOS, Rapports de fin d'année de 2014

Tableau 123: Résultat de fin d'année du LSBOS selon le cycle et le sexe en 2013-2014

Unité : Nombre

Cycle	Effectif				Proposé au passage				Proposé au redoublement				Proposé à la réorientation				Proposé à l'exclusion			
	G	F	T	%	G	F	T	%	G	F	T	%	G	F	T	%	G	F	T	%
Fon-damental	99	45	144	65,45	89	43	132	72,13	11	1	12	32,43	8	3	11	40,74	0	0	0	0
Se-condaire	41	35	76	34,55	26	25	51	27,87	11	14	25	67,57	10	6	16	59,26	0	0	0	0
Total	140	80	220	100	115	68	183	100	22	15	37	100	18	9	27	100	0	0	0	0

Source : LSBOS, Rapports de fin d'année de 2014

Tableau 124: Effectif des élèves du fondamental du LSBOS par discipline et par sexe de 2013-2014

Unité : Nombre

Discipline	7 ^{ème} Année			8 ^{ème} Année			9 ^{ème} Année			Ensemble		
	Garçon	Fille	Total	Garçon	Fille	Total	Garçon	Fille	Total	Garçon	Fille	Total
Football	24	0	24	0	0	0	17	0	17	41	0	41
Basketball	0	0	0	0	16	16	11	0	11	11	16	27
Athlétisme	0	0	0	10	2	12	1	2	3	11	4	15
Handball	0	15	15	16	0	16	0	3	3	16	18	34
Judo	1	0	1	0	0	0	0	0	0	1	0	1
Karaté	0	0	0	0	0	0	11	3	14	11	3	14
Taekwondo	0	0	0	0	0	0	7	5	12	7	5	12
Total	25	15	40	26	18	44	47	13	60	98	46	144

Source : LSBOS, Rapport de fin d'année de 2014

Tableau 125: Effectif des élèves du secondaire du LSBOS par discipline et par sexe de 2013-2014

Unité : Nombre

Discipline	10 ^{ème}			11 ^{ème}			12 ^{ème}			Ensemble		
	Garçon	Fille	Total	Garçon	Fille	Total	Garçon	Fille	Total	Garçon	Fille	Total
Football	7	0	7	1	0	1	6	0	6	14	0	14
Basketball	0	0	0	1	7	8	2	2	4	3	9	12
Athlétisme	0	1	1	5	5	10	4	9	13	9	15	24
Handball	0	1	1	1	4	5	3	5	8	4	10	14
Judo	1	0	1	1	1	2	0	0	0	2	1	3
Karaté	3	2	5	0	0	0	0	0	0	3	2	5
Taekwondo	0	0	0	0	2	2	0	2	2	0	4	4
Total	11	4	15	9	19	28	15	18	33	35	41	76

Source : LSBOS, Rapport de fin d'année de 2014

Tableau 126: Effectif des élèves du LSBOS par classe et par sexe de 2013-2014

Unité : Nombre

Classe	Garçon	Fille	Total
7 ^{ème} Année	25	15	40
8 ^{ème} Année	26	18	44
9 ^{ème} Année	47	13	60
Total Fondamental	98	46	144
10 ^{ème} Année	11	4	15
11 ^{ème} Année	9	19	28
12 ^{ème} Année	15	18	33
Total Secondaire	35	41	76
Total	133	87	220

Source : LSBOS, Rapport de fin d'année de 2014

Graphique 5: Élèves par classe et par sexe du Lycée Sportif Ben Omar SY en 2014

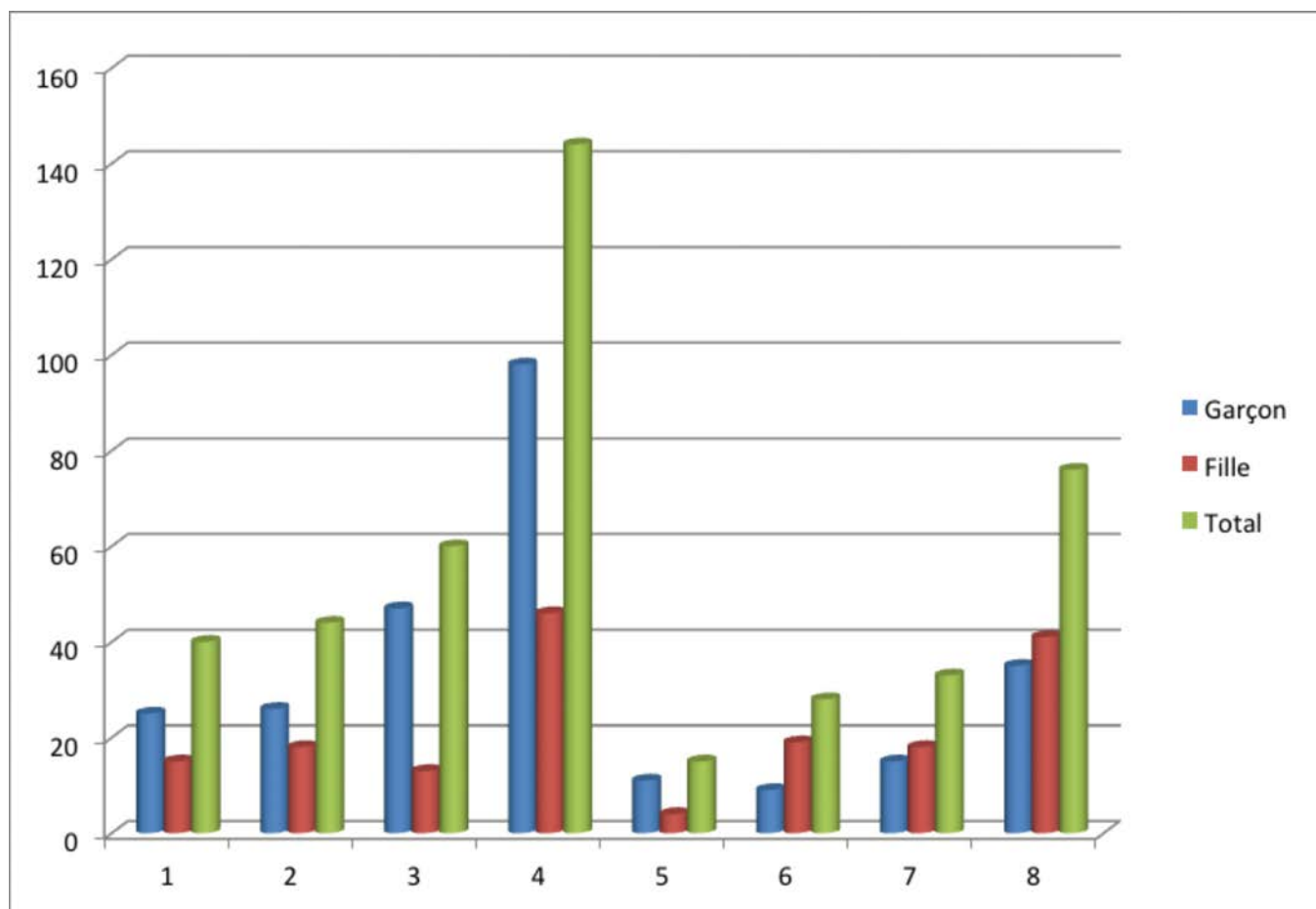


Tableau 127: Encadreur du LSBOS par discipline sportive, sexe et statut en 2013-2014

Unité : Nombre

Discipline	Homme	Femme	Total
Football	3	0	3
Basketball	4	1	5
Athlétisme	3	1	4
Handball	2	0	2
Judo	1	0	1
Taekwondo	1	0	1
Karaté	2	0	2
Total	16	2	18

Source : LSBOS, Rapports de fin d'année de 2014

Tableau 128: Personnel enseignant de l'INJS par statut, sexe en 2013-2014

Unité : Nombre

Statut \ Année	Permanent			Vacataire			Ensemble		
	H	F	T	H	F	T	H	F	T
2010-2011	8	0	8	76	6	82	84	6	90
2011-2012	9	2	11	74	6	80	83	8	91
2012-2013	11	1	12	68	5	73	79	6	85
2013-2014	20	02	22	49	04	53	69	06	75

Source : INJS, rapport de fin d'année de 2013 à 2014

Tableau 129: Personnel administratif de l'INJS par catégorie et sexe de 2010-2011 à 2013-2014

Unité : Nombre

Catégorie \ Années	A			B			C			Totaux		
	H	F	T	H	F	T	H	F	T	H	F	T
2010-2011	13	1	14	3	4	7	1	6	7	17	11	28
2011-2012	12	2	14	3	2	5	2	6	8	17	10	27
2012-2013	9	2	11	4	4	8	2	6	8	15	12	27
2013-2014	13	02	15	01	06	07	07	05	12	21	13	34

Source : INJS, rapport de fin d'année de 2013 et 2014

Tableau 130: Élèves et étudiants en STA de l'INJS de 2013-2014

Unité : Nombre

Classe	Cycle moyen			Cycle supérieur		
	Masculin	Féminin	Total	Masculin	Féminin	Total
1 ^{ère} année	16	15	31	26	05	31
2 ^{ème} année	14	8	22	14	11	25
3 ^{ème} année	9	8	17	17	11	28
4 ^{ème} année	14	12	26			
Total	53	43	96	57	27	84

Source : INJS, rapport de fin d'année de 2014

Tableau 131: Effectif en STA cycle moyen à l'INJS selon la classe, le résultat et le sexe de 2014-2015

Unité : Nombre

Classe	Admis			Redoublant			Exclu		
	Garçon	Fille	Total	Garçon	Fille	Total	Garçon	Fille	Total
1 ^{ère} année	15	10	25	1	4	5	0	1	1
2 ^{ème} année	10	6	16	0	1	1	4	1	5
3 ^{ème} année	6	8	14	2	0	2	1	0	1
4 ^{ème} année	14	11	25	0	1	1	0	0	0
Total	45	35	80	3	6	9	5	2	7

Source : INJS, rapport de fin d'année de 2014

Tableau 132: Effectif en STA cycle supérieur à l'INJS selon la classe, le résultat et le sexe de 2014-2015

Unité : Nombre

Classe	Admis			Redoublant			Exclu		
	Garçon	Fille	Total	Garçon	Fille	Total	Garçon	Fille	Total
L1	20	3	23	2	0	2	0	0	0
L2	13	9	22	3	0	3	0	0	0
L3	Évaluation en cours								
4 ^{ème} année	33	12	45						
Total	78	47	125	5	0	5	0	0	0

Source : INJS, rapport de fin d'année de 2014

Tableau 133: Effectif des Élèves et étudiants en STAPS de l'INJS de 2014-2015

Unité : Nombre

Classe	Cycle moyen			Cycle supérieur		
	Garçon	Fille	Total	Garçon	Fille	Total
1 ^{ère} année	28	7	35	33	3	36
2 ^{ème} année	23	4	27	31	9	40
3 ^{ème} année	21	4	25	24	1	25
4 ^{ème} année	13	1	14			
Total	85	16	101	88	13	101

Source : INJS, rapport de fin d'année de 2014

Tableau 134: Effectif en STAPS cycle moyen à l'INJS selon la classe, le résultat et le sexe de 2014-2015

Unité : Nombre

Classe	Admis			Redoublant			Ajourné		
	Garçon	Fille	Total	Garçon	Fille	Total	Garçon	Fille	Total
1 ^{ère} année	22	6	28	1	0	1	5	0	5
2 ^{ème} année	19	3	22	1	0	1	2	1	3
3 ^{ème} année	17	3	20	4	0	4	0	0	0
4 ^{ème} année	14	11	25	0	0	0	0	0	0
Total	72	23	95	6	0	6	7	1	8

Source : INJS, rapport de fin d'année de 2014

Tableau 135: Effectif en STAPS cycle supérieur à l'INJS selon la classe, le résultat et le sexe de 2014-2015

Unité : Nombre

Classe	Admis			Redoublant			Exclu		
	Garçon	Fille	Total	Garçon	Fille	Total	Garçon	Fille	Total
L1	30	3	33	3	2	5	0	0	0
L2	29	6	35	0	1	1	0	0	0
L3	Évaluation en cours								
4 ^{ème} année	59	9	68	3	3	6	0	0	0
Total	92	21	113	8	3	11	0	0	0

Source : INJS, rapport de fin d'année de 2014

Tableau 136: Effectif des élèves et étudiants de l'INJS par cycle, classe et sexe en 2013-2014

Unité : Nombre

Classe	Cycle moyen			Cycle supérieur			Ensemble		
	Garçon	Fille	Total	Garçon	Fille	Total	Garçon	Fille	Total
1 ^{ère} année	49	14	63	63	12	75	112	86	198
2 ^{ème} année	40	17	57	52	7	59	92	24	116
3 ^{ème} année	34	11	45	40	18	58	74	29	103
4 ^{ème} année	23	12	35	-	-	-	9	26	35
Total	146	54	200	155	37	192	287	165	452

Source : INJS, rapport de fin d'année de 2014

Tableau 137: Internat par discipline sportive au CESEK, de 2011 à 2014

Discipline Année	Foot Ball			Basket Ball			Hand Ball			Jeux de Dame			Rugby			Stage			Ensemble		
	H	F	T	H	F	T	H	F	T	H	F	T	H	F	T	H	F	T	H	F	T
2011	17	3	20	2	3	5	0	0	0	0	0	0	1	0	1	3	0	3	23	6	29
2012	22	2	24	3	1	4	0	0	0	0	0	0	0	0	0	3	0	3	28	3	31
2013	25	4	29	2	1	3	0	0	0	0	0	0	1	0	1	4	0	4	32	5	37
2014	25	2	27	3	2	5	0	0	0	0	0	0	1	0	1	3	1	4	32	5	37
Total	89	11	100	10	7	17	0	0	0	0	0	0	3	0	3	13	1	14	115	19	134

Source : CESEK

Tableau 138: Effectifs des sports par discipline sportive au CESEK, de 2011 à 2014

An- née	Foot Ball			Basket Ball			Hand Ball			Jeux de Dame			Rugby			Stage			Ensemble		
	H	F	T	H	F	T	H	F	T	H	F	T	H	F	T	H	F	T	H	F	T
2011	493	87	580	32	48	80	0	0	0	0	0	0	22	0	22	90	0	90	637	135	772
2012	638	58	696	30	15	45	0	0	0	0	0	0	0	0	0	87	0	87	755	73	828
2013	725	116	841	30	15	45	0	0	0	0	0	0	22	0	22	116	0	116	893	131	1 024
2014	725	58	783	45	20	65	0	0	0	0	0	0	22	0	22	87	29	116	879	107	986
Total	2 581	319	2900	137	98	235	0	0	0	0	0	0	66	0	66	380	29	409	3 164	446	3610

Source : CESEK

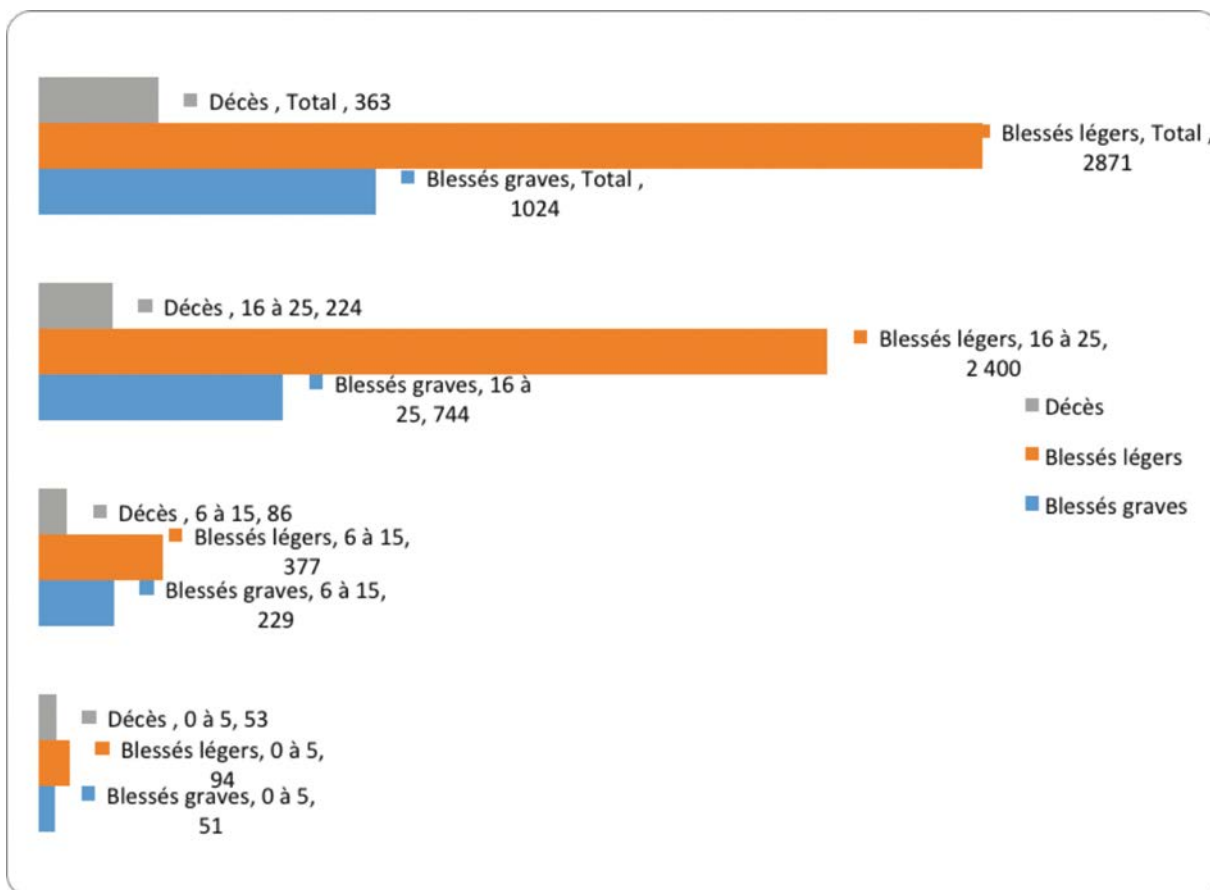
Tableau 139: Les accidents de la route par tranche âge en 2014

Unité : Nombre

Désignation	Blessé grave	Blessé léger	Décès
0 à 5	51	94	53
6 à 15	229	377	86
16 à 25	744	2 400	224
Total	1 024	2 871	363

Source : ANASER

Graphique 6: Nombre d'accident de la route par tranche d'âge en 2014



TROISIÈME PARTIE :
Ressources humaines,
programmes et finances

10 : Programmes et Finances

Tableau 140: Évolution des indicateurs de la DFM du Ministère de la Culture, 2011 à 2014

Unité : %

Désignation	2011	2012	2013	2014
Taux de mobilisation des ressources financières	93	99,97	98	
Taux d'exécution du financement intérieur	99	99,88	98	
Taux d'exécution du financement extérieur	0	0	0	

Source : DFM/MC, rapport Budget Programme de 2011 à 2014

Tableau 141: Évolution des indicateurs de la DFM du Ministère de la Jeunesse et des Sports

Unité : %

Année Désignation	2013	2014
Taux de mobilisation des ressources financières	98,07	100
Taux d'exécution du financement intérieur	99,86	100
Taux d'exécution du financement extérieur	0	0

Source : DFM/MS

Tableau 142: Répartition des charges financières du Ministère des Sports en 2014

Unité : F CFA (millier)

Programmes	Personnel		Fonctionnement		Investissement		Total	
	Dotation	Exécution	Dotation	Exécution	Dotation	Exécution	Dotation	Exécution
Programme I	267 393 325	267 380 087	3 863 905 325	3 777 320 477	605 602 000	605 337 870	4 736 900 650	4 650 038 434
Programme II	219 200 000	219 094 168	91 604 340	91 553 838	580 577 330	580 572 326	891 381 670	891 220 332
Programme III	123 737 000	123 612 554	50 001 340	42 493 657	469 999 480	469 904 277	643 737 820	636 010 488
Programme IV	293 921 140	293 427 024	519 717 005	517 468 067	173 448 000	173 443 132	987 086 145	984 338 223
Total	904 251 465	903 513 833	4 525 228 010	4 428 836 039	1 829 626 810	1 829 257 605	7 259 106 285	7 161 607 477

Source : DFM/MS

11. Ressources Humaines

Tableau 143 : Répartition des agents du Ministère des Sports par Corps et sexe en 2013

Unité : Nombre

Corps	Homme	Femme	Total
Adjoint de l'administration	3	14	17
Adjoint des services financiers	0	1	1
Administrateur civil	2	0	2
Administrateur des actions sociales	1	1	2
Administrateur des arts et de la culture	3	0	3
Agent de saisie	1	2	3
Agent technique des industries et des mines	7	1	8
Agents technique des constructions civiles	2	0	2
Aide-Archiviste	0	2	2
Aide-Comptable	3	2	5
Aide-Documentaliste	0	1	1
Aide-électricien	1	0	1
Archiviste	1	0	1
Assistant Administratif	3	0	3
Assistant médical	1	1	2
Attaché administration	2	9	11
Chauffeur	13	0	13
Contrôleur des finances	5	2	7
Contrôleur du trésor	2	1	3
Électricien	1	0	1
Gardien	9	0	9
Infirmière	0	2	2
Ingénieur de l'industrie et des minier	1	0	1
Ingénieur génie civil mines	1	0	1
Inspecteur de la jeunesse et des sports	49	5	54
Inspecteur des finances	2	0	2
Inspecteur du trésor	1	0	1
Instructeur de la jeunesse et des sports	22	2	24
Journaliste réalisateur	1	0	1
Maitre principal fondamental	1	2	3
Manœuvre	7	0	7
Médecin Général	1	0	1
Médecin généraliste odontostomatologue	1	0	1
Médecin pharmacien odontostomatologue	1	0	1
Platon	15	0	15
Plombier	1	0	1
Professeur enseignement secondaire	3	0	3
Professeur principal enseignement secondaire général	16	3	19
Professeur titulaire enseignement secondaire général	8	2	10
Ronéotypiste	3	0	3

Secrétaire administration	1	2	3
Secrétaire direction	0	1	1
Standardiste	2	2	4
Technicien de l'industrie et des mines	1	0	1
Technicien des constructions civiles	4	1	5
Technicien de la statistique	1	0	1
Technicien de l'informatique	5	0	5
Technicien supérieur des constructions civiles	1	0	1
Total	209	59	268

Source : DRH

Tableau 144 : Personnel du Ministère de la Jeunesse et des Sports par structure, statut, catégorie et sexe en 2013

Unité : Nombre

Statut Structure	Fonctionnaire												Contractuel			Ensemble		
	Catégorie A			Catégorie B2			Catégorie B1			Catégorie C								
	F	M	T	F	M	T	F	M	T	F	M	T	F	M	T	F	M	T
Cabinet	2	3	5	1	0	1	0	0	0	0	0	0	0	2	2	3	5	8
Carrefour des jeunes	1	2	3	3	2	5	2	0	2							6	4	10
CESEK	0	2	2	0	1	1	1	2	3	0	0	0	0	4	4	1	9	10
DFM	0	1	1	0	0	0	0	0	0	0	0	0	0	0	0	0	1	1
DNSEP	3	22	25	4	5	9	2	0	2	1	0	1	2	6	8	12	33	45
INJS	4	29	33	1	4	5	2	2	4	3	0	3	3	7	10	13	42	55
LSBOS	2	6	8	1	4	5	1	0	1	0	0	0	1	6	7	5	16	21
Palais des Sports	0	2	2	0	0	0	0	0	0	0	0	0	0	0	0	0	2	2
Stade AMS Kayes	0	2	2	0	1	1	0	0	0	1	1	2	0	0	0	1	4	5
Stade AD Ségou	0	3	3	0	1	1	0	1	1	0	0	0	0	2	2	0	7	7
Stade BT Sikasso	0	2	2	0	0	0	0	2	2	1	1	2	0	2	2	1	7	8
Stade BB Mopti	0	1	1	0	1	1	0	1	1	1	1	2	0	0	0	1	4	5
Stade de Bougouni	0	0	0	0	1	1	1	0	1	0	0	0	0	6	6	1	7	8
Stade de Koutiala	0	1	1	0	0	0	0	0	0	1	2	3	0	4	4	1	7	8
Stade de San	0	1	1	0	0	0	0	0	0	0	1	1	0	2	2	0	4	4
Stade du 26 mars	0	4	4	0	2	2	3	5	8	3	1	4	1	5	6	7	17	24
Stade M KONATE	0	2	2	0	1	1	0	0	0	1	0	1	1	4	5	2	7	9
Stade M KEITA	1	6	7	0	4	4	2	5	7	1	3	4	2	6	8	6	24	30
Stade O COULIBALY	0	3	3	0	2	2	0	0	0	2	2	4	1	2	3	3	9	12
Zone II du CSSA	0	1	1	0	0	0	1	0	1	1	0	1	0	3	3	2	4	6
Total	12	91	103	7	27	34	13	18	31	16	12	28	11	61	72	59	209	268

Source : DRH

Tableau 145: Répartition des agents du Ministère de la Jeunesse par Corps et sexe en 2013

Unité : Nombre

Corps	Homme	Femme	Total
Adjoint de l'administration	2	0	2
Adjoint du trésor	0	1	1
Adjoint des services financiers	3	1	4
Administrateur civil	2	0	2
Administrateur des actions sociales	1	0	1
Aide-Archiviste	0	1	1
Aide-Comptable	2	0	2
Archiviste	1	0	1
Attaché administration	0	7	7
Chauffeur	5	0	5
Contrôleur de l'Informatique	1	0	1
Contrôleur des finances	2	4	6
Contrôleur du trésor	2	0	2
Ingénieur de la Statistique	1	0	1
Ingénieur de l'information et de l'audiovisuel	1	0	1
Inspecteur de la jeunesse et des sports	1	0	1
Inspecteur des finances	2	1	3
Inspecteur du trésor	3	0	3
Journaliste réalisateur	1	0	1
Mancœuvre	1	0	1
Planificateur	1	1	2
Platon	3	0	3
Professeur enseignement secondaire	1	0	1
Professeur enseignement supérieur	1	0	1
Professeur titulaire enseignement secondaire général	1	0	1
Secrétaire administration	1	1	2
Standardiste	2	0	2
Technicien de l'informatique	1	0	1
Total	42	17	59

Source : DRH

Tableau 146: Personnel du Ministère de la Jeunesse par structure, statut, catégorie et sexe en 2014

Unité : Nombre

Statut Structure	Fonctionnaire												Contractuel			Ensemble		
	Catégorie A			Catégorie B2			Catégorie B1			Catégorie C			F	M	T	F	M	T
	F	M	T	F	M	T	F	M	T	F	M	T						
Cabinet	0	6	6	1	1	2	3	1	4	0	1	1	0	7	7	4	16	20
CADD	1	4	5	0	0	0	1	0	1	0	0	0	0	1	1	2	5	7
DFM	1	5	6	0	3	3	5	4	9	2	4	6	1	8	9	8	24	32
Total	2	15	17	1	4	5	9	5	14	2	5	7	1	16	17	14	45	59

Source : DRH

Tableau 147: Personnel du secteur Culture et Jeunesse par catégorie, statut et sexe en 2014

Unité : Nombre

Sexe Catégorie	Fonctionnaire			Contractuel			Ensemble
	Homme	Femme	Total	Homme	Femme	Total	
MINISTERE DE LA CULTURE							
A	183	38	221	8	3	11	232
B2	186	83	269	5	2	7	276
B1	27	33	60	6	7	13	73
B					1	1	1
C	9	6	15	24	9	33	48
D	0		0	102	69	171	171
E	0		0	11	0	11	11
Total	405	160	565	156	91	247	812
MINISTERE DE LA JEUNESSE ET DE LA CONSTRUCTION CITOYENNE							
A	15	2	17	1	0	1	18
B2	4	1	5	0	0	0	5
B1	4	9	13	1	0	1	14
B	0						0
C	5	2	7	1	0	1	8
D	0	0	0	9	1		10
E	0	0	0	4	0		4
Total	28	14	42	16	1	17	59
MINISTERE DES SPORTS							
A	91	12	103	0	0	0	103
B2	27	7	34	0	0	0	34
B1	18	13	31	3	2	5	36
C	12	16	28	5	2	7	35
D	0	0	0	23	7	30	30
E	0	0	0	30	0	30	30
Total	148	48	196	61	11	72	268
ENSEMBLEE							
A	52	285	337	0	0	0	337
B2	91	218	309	0	0	0	309
B1	55	50	105	0	0	0	105
C	24	26	50	0	0	0	50
D	0	0	0	101	231	331	331
E	0	0	0	0	0	0	0
Total	222	579	801	101	231	331	1 132

Source : DRH

Annexes

Annexe 1. Extrait du Décret N° 2015 – 0115/ P-RM du 25 février 2015 fixant les attributions spécifiques des membres du Gouvernement

Article 14 : Le ministre de l'emploi, de la Formation professionnelle, de la jeunesse et de la Construction citoyenne prépare et met en œuvre la politique nationale dans les domaines de l'emploi, de la formation professionnelle de la jeunesse et la construction citoyenne.

À ce titre il est compétent pour :

- la définition de la politique d'emploi et de lutte contre le chômage et le sous-emploi ;
- la définition et le suivi de la mise en œuvre des actions et mesures destinées soit à préserver des emplois soit à favoriser la création d'emplois ;
- le développement de la formation professionnelle et le renforcement des capacités des structures nationales de formation professionnelle en vue de répondre aux défis de l'intégration sous régionale et du renforcement de la compétitivité des entreprises nationales ;
- l'élaboration et la mise en œuvre des mesures visant l'insertion professionnelle des jeunes et des femmes ;
- la définition et le suivi de la mise en œuvre de mesure visant une adéquation entre la formation et des besoins du marché du travail ;
- la promotion, l'organisation, l'orientation et la coordination des actions visant à assurer le plein épanouissement des jeunes et leur insertion dans le processus de développement économique, social et culturel ;
- l'élaboration et la mise en œuvre de mesure aptes à répondre aux attentes des jeunes et à susciter leur pleine participation aux activités d'intérêt public, notamment celles entreprises au bénéfice des communautés ;
- le suivi de la mise en œuvre et l'évaluation du programme national de volontariat ;
- le suivi de la mise en œuvre du service national des jeunes ;
- la promotion de la citoyenneté, des valeurs et principes de la république et de la démocratie.

Articles 26 : Le ministre de la Culture de l'Artisanat et du Tourisme prépare et met en œuvre la politique nationale dans les domaines de la culture, de l'artisanat et du tourisme.

Ace titre il est compétent pour :

- la promotion et le développement d'une culture ancrée dans les valeurs de la société malienne et de la civilisation universelle ;
- la promotion de la production et de la créativité littéraires, artistiques et culturelle ;
- la protection, la conservation et la valorisation des œuvres du patrimoine culturel et national ;
- la promotion de la culture malienne a l'extérieur du Mali et le développement des échanges culturels, en liaison avec le ministre charge de la coopération internationale ;
- l'élaboration la mise en œuvre et le contrôle de l'application de la réglementation relative à l'artisanat et au tourisme ;
- l'élaboration et la mise en œuvre des actions de promotion du secteur de l'artisanat, notamment celles visant a renforcer les capacités des acteurs, à améliorer l'offre et la qualité des produits, à moderniser les outils de production et le système de commercialisation ;
- l'élaboration et la mise en œuvre des actions de promotion en vue d'optimiser la contribution du secteur touristique au développement du pays ;
- l'élaboration et la mise en œuvre d'une politique de diversification et de valorisation des sites et produit touristiques ;
- la politique de développement régional de la culture et des métiers de l'art.

Article 30 : Le ministre des Sports prépare et met en œuvre la politique nationale en matière de développement des activités physiques et sportives.

À ce titre, il est compétent pour :

- le développement du sport et des activités physiques ;
- l'organisation et le contrôle des mouvements sportifs nationaux ;
- la préparation, en relation avec les différents organismes sportifs, des équipes nationales et des athlètes en vue de leur participation aux différentes compétitions ;
- l'organisation, en relation avec les différents organismes sportifs, de manifestations sportives nationales ou internationales.

Annexe 2. Petits glossaire des activités du secteur culture, jeunesse et sports

2.1. Glossaire des activités culturelles

Cahier des charges : texte réglementaire fixant les obligations des médias audiovisuels publics et privés.

Communication au public par voie électronique : toute mise à disposition du public ou de catégories de public, par un procédé de communication électronique, de signes, de signaux d'écrits, d'images de sons ou de messages de toutes nature qui n'ont pas le caractère d'une correspondance privée.

Communication au public : est la transmission par fil ou sans fil de l'image, du son ou de l'image et du son, d'une œuvre d'une exécution ou interprétation, d'un phonogramme ou d'un vidéogramme de telle manière que ceux-ci puissent être perçus par des personnes étrangères au cercle d'une famille et de son entourage le plus immédiat se trouvent en un ou plusieurs lieux assez éloignés du lieu d'origine de la transmission pour que, sans cette transmission, l'image ou le son ne puisse pas être perçu en ce ou ces lieux, peu important à cet égard que ces personnes puissent percevoir l'image ou le son dans le même lieu et au même moment, ou dans des lieux différents et à des moments différentes qu'il auront choisis individuellement.

Dépôt légal : dispositif dotant un État d'une assise juridique lui permettant la constitution d'un patrimoine culturel national. Il fixe les conditions de la collecte, de la conservation et de la consultation des documents relevant du dépôt légal, au traitement documentaire et à la constitution d'une bibliographie nationale.

Document multimédia : tout document associant sur un ou plusieurs supports, sons, images fixes ou animées, ou textes suscitant ou non une interactivité de la part des utilisateurs quels que soient leur support et procédé technique de production, d'édition ou de distribution.

Documents audiovisuels : les documents sonores, cinématographiques, multimédias, télédiffusés, radiodiffusés et toute fixation de document qui consiste en une série d'images animées liées entre elles, accompagnées ou non de sons quels que soient le support matériel et le procédé technique de production, d'édition et de distribution.

Documents cinématographiques : séquence d'images animées de toute nature, quels que soient le support matériel et le procédé technique de production, en particulier les œuvres cinématographiques de fiction, d'animation et les documentaires, destinées en premier lieu à être distribuées et projetées dans les salles de cinéma.

Documents radiodiffusés : documents sonores diffusés par le radiodiffuseur.

Documents sonores ou phonogrammes : toute fixation de document exclusivement sonore provenant d'une interprétation ou exécution ou d'autres sons, quels que soient le support matériel et le procédé technique de production, d'édition et de distribution.

Documents télédiffusés : les documents audiovisuels diffusés par le télédiffuseur.

Importateur : personne qui introduit sur le territoire national des documents édités ou produits hors de l'État.

Mécénat : soutien matériel ou financier apporté par une personne physique ou morale, sans contrepartie directe, à la réalisation ou à la promotion de l'œuvre audiovisuelle.

Mise à la disposition du public : toute communication, diffusion ou représentation, quels que soient le procédé et le public destinataire, dès lors que ce dernier excède le cercle de famille.

MMDS/ : Microwave Multipoint Distribution System.

Œuvre audiovisuelle : est une œuvre qui consiste en une série d'images liée entre elles qui, projetées, donnent une impression de mouvement, accompagnée ou non de sons et, si elle est accompagnée de sons, susceptible d'être audible.

Producteur d'une œuvre audiovisuelle : est la personne physique ou morale qui prend l'initiative et la responsabilité de faire réaliser l'œuvre.

Producteur de vidéogramme : est la personne physique ou morale qui prend l'initiative et assume la responsabilité de la première fixation d'une série d'images sonorisée ou non, liées entre elles, qui donne une impression de mouvement sur cassettes, disques ou autres supports matériels.

Production nationale : documents dont la production a bénéficié d'une participation financière de quelque nature que ce soit (coproduction, préachat de droits de diffusion, ou autre) d'une personne physique ou morale qui a son siège social ou sa résidence habituelle sur le territoire de l'État concerné.

Production : entrepreneur, personne physique ou morale, qui mène à bien la fabrication d'un film avant de le confier aux différents diffuseurs chargés de commercialiser son produit. Il établit et exécute le budget du film.

Production : personne physique ou morale qui prend l'initiative de la production d'un document en réunissant les moyens financiers, juridiques, administratifs et artistiques nécessaires à sa réalisation.

Radiodiffuseur : la personne morale qui a la responsabilité éditoriale de la composition de documents sonores et qui les transmet par quelque moyen que ce soit, ou les fait transmettre par un tiers, pour réception par le public.

RDS : Réception directe par satellite

Réalisateur : créateur qui use du langage singulier et impose sa vision du monde à travers ce qu'il film ; il défend un univers que l'on identifie à lui et à lui seul.

Service de communication au public en ligne : désigne les services accessibles, à partir d'une ou plusieurs adresses qui lui sont propres, à tout public, sur demande individuelle, par un procédé de communication au public par voie électronique.

Service public audiovisuelle : regroupe les structures organiquement attachées à l'État (société dont l'État détient la totalité du capital, établissement à participation publique majoritaire dont les statuts ou les cahiers des charges sont fixés par décret)

Télédiffuseur : la personne morale qui a la responsabilité éditoriale de la composition de documents audiovisuels et qui les transmet par quelque moyen que ce soit, ou les fait transmettre par un tiers, pour réception par le public.

Traitement documentaire : description relative aux caractéristiques du support et à l'analyse de son contenu.

Vidéogramme : est la fixation d'une série d'images sonorisée ou non, liées entre elles, qui donne une impression de mouvement sur cassettes, disques ou autres supports matériels.

2.2. Glossaire des statistiques culturelles

Activités culturelles : Les activités culturelles incarnent ou transmettent des expressions culturelles indépendamment de la valeur commerciale qu'elles peuvent avoir. Elles peuvent être une fin en soi ou contribuer à la production de biens et de services culturels.

Activités de décoration d'intérieur : Les activités de décoration d'intérieur sont le fait d'entreprises ou d'individus dont l'activité essentielle est de concevoir les environnements intérieurs de bâtiments, publics, privés, résidentiels ou commerciaux (Statistics New Zealand, 1995).

Aires de jeux (ou de sports) traditionnels : Les Aires de jeux (ou de sports) traditionnels sont des espaces publics clôturés aménagés avec des places assises qui accueillent des activités ludiques au profit de la population locale.

Artisanat ou produits de l'artisanat : L'artisanat ou les produits de l'artisanat se définissent comme « des produits fabriqués par des artisans, soit entièrement à la main, soit à l'aide d'outils à main ou même de moyens mécaniques, pourvu que la contribution manuelle directe de l'artisan demeure la composante la plus importante du produit fini. La nature spéciale des produits artisanaux se fonde sur leurs caractères distinctifs, lesquels peuvent être utilitaires, esthétiques, artistiques, créatifs, culturels, décoratifs, fonctionnels, traditionnels, symboliques et importants d'un point de vue religieux ou social » (UNESCO et ITC, 1997).

Arts du spectacle et festivités : Les arts du spectacle et festivités désignent des activités artistiques d'amateurs ou de professionnels, comme le théâtre, la danse, l'opéra et les marionnettes, et des festivités culturelles (festivals, fêtes et foires) de nature informelle se déroulant à l'échelle locale.

Arts visuels : Les arts visuels font principalement appel au sens visuel. Ces formes artistiques mettent l'accent sur la création d'œuvres de nature essentiellement visuelle ou multidimensionnelle.

Bibliothèque : La bibliothèque est une organisation, ou une partie d'une organisation, dont la vocation est d'élaborer et de conserver une collection et de faciliter l'usage des ressources et des équipements d'information afin de répondre aux besoins d'informations, de recherche, d'éducation, de culture ou de loisirs de ses utilisateurs. Ces caractéristiques de base n'excluent pas les ressources et les services annexes à sa vocation (ISO, 2006). Une bibliothèque comprend toute collection organisée de livres et de publications périodiques sous forme imprimée ou électronique ou tout autre matériel graphique ou audiovisuel (d'après l'UNESCO, 1970). Cette définition comprend également les bibliothèques virtuelles et les catalogues numériques.

Biens culturels : Les biens culturels sont des biens de consommation qui véhiculent des idées, des valeurs symboliques et des manières de vivre, par exemple les livres, revues, produits multimédia, logiciels, enregistrements sonores, films, vidéos, programmes audiovisuels, produits de l'artisanat et design.

Classification centrale des produits : La Classification centrale des produits (CPC) est un cadre pour la comparaison statistique des produits à l'échelle internationale, qui sert de guide au développement ou à la révision des classifications des produits en vigueur et assure leur comptabilité avec les normes internationales. La CPC a initialement été développée pour renforcer d'une part l'harmonisation entre les différents domaines statistiques économiques et assimilés, et d'autre part le rôle des comptes nationaux en tant qu'outils de coordination des statistiques économiques. Elle fournit une base pour recompiler des statistiques de base à partir de leur classification d'origine en une classification type pour un usage analytique (UNSD, 2009). L'adaptation de la CPC au niveau régional est la Nomenclature des Produits des États membres d'Afristat (NOPEMA) utilisée dans les enquêtes statistiques par les Instituts nationaux de statistique.

Classification internationale type, par industrie, de toutes les branches d'activité économique : La Classification internationale type, par industrie, de toutes les branches d'activité économique (CITI) vise à être une classification type de toutes les activités économiques de production. Sa vocation est de fournir un ensemble de catégories d'activités qui sert à recueillir et à présenter des statistiques en fonction de ces activités. Ainsi, la CITI vise à présenter cet ensemble d'activités de façon à catégoriser des entités selon leur activité économique (Nations Unies, 2008). L'adaptation de la CITI au niveau régional est la Nomenclature des Activités des États membres d'Afristat (NAEMA) utilisée dans les enquêtes statistiques par les Instituts nationaux de statistique.

Conservation : La conservation vise à prolonger la vie du patrimoine culturel tout en renforçant la transmission de ses messages et de ses valeurs propres (ICCROM, 1998). S'agissant des biens culturels, la finalité de la conservation est de sauvegarder les propriétés physiques et culturelles des objets qui sont considérés comme des biens culturels dans le but d'éviter qu'ils perdent de leur valeur, et pour faire en sorte qu'ils subsistent au-delà de la durée limitée d'une vie humaine (UNESCO, 1988).

Cycle culturel : Le cycle culturel renvoie à la production de la culture en tant que résultat d'une série de stades ou processus interdépendants qui forment le cycle ou la chaîne de production culturelle ou encore la chaîne de valeur.

Design : Le design couvre des entités dont l'activité principale est de concevoir de façon créative, artistique et esthétique des objets, des environnements et des services (ABS, 2001).

Diversité culturelle : La diversité culturelle renvoie à la multiplicité des formes d'expression des cultures des groupes et des sociétés. Ces expressions culturelles se transmettent au sein des groupes et des sociétés et entre eux, ainsi que de génération en génération. La diversité culturelle se manifeste non seulement dans les nombreuses formes à travers lesquelles le patrimoine culturel de l'humanité est exprimé, enrichi et transmis, mais aussi à travers divers modes de création, de production, de diffusion, de distribution et de jouissance artistiques, quels que soient les technologies et les moyens utilisés.

Droit d'auteur : Le droit d'auteur est l'une des ramifications principales de la propriété intellectuelle. Le droit d'auteur s'applique à toute production littéraire, scientifique et artistique, quels que soient son mode et sa forme d'expression. Il fait référence à tous les droits et revenus financiers dont les auteurs peuvent bénéficier. Il regroupe le droit moral et les droits patrimoniaux. L'expression « œuvre littéraire ou artistique » s'entend, au sens de la protection du droit d'auteur, comme toute œuvre originale à la paternité identifiable, quelle que soit sa valeur littéraire ou artistique. Les œuvres littéraires et artistiques comprennent les livres, les opuscules et autres écrits, la musique, les pièces de théâtre, la chorégraphie, la photographie, les films, la peinture, les dessins, l'architecture, la gravure et la lithographie (OMPI, 2003, 1979).

Enquêtes auprès de la population active : Les enquêtes auprès de la population active sont des enquêtes type auprès des ménages visant à recueillir des statistiques relatives à l'activité professionnelle (OIT).

Enquêtes sur les dépenses des ménages : Les enquêtes sur les dépenses des ménages sont des enquêtes par échantillonnage demandant aux ménages de fournir des données (ou des estimations) de leurs dépenses en termes de biens et des services de consommation, ainsi que pour d'autres postes de dépenses, sur une période donnée. Elles sont également appelées « enquêtes sur la consommation des ménages » ou « enquêtes sur le budget des ménages » (OCDE, 2008).

Graphisme : Le graphisme couvre des entreprises ou des individus dont l'activité principale est de concevoir des matériaux graphiques à des fins d'exposition ou de publication (Statistics New Zealand, 1995). Il comprend l'artisanat contemporain.

Industries culturelles : Les industries culturelles produisent et distribuent des biens et services (ces derniers étant eux-mêmes définis dans ce glossaire).

Les produits dérivés : sont des objets/articles fabriqués et/ou reproduits et mis en vente dans les institutions muséales. Ceux-ci sont destinés à mettre en valeur les éléments du patrimoine conservés au sein de l'institution.

Lieux de mémoire : Les lieux de mémoire sont un ensemble d'éléments matériels (sites, paysages, bâtiments, objets) et immatériels (mémoires, récits oraux, documents écrits, rituels, sons, odeurs...), physiques et spirituels, qui donnent du sens, de la valeur, de l'émotion et du mystère au lieu (ICOMOS).

Loisirs : Les loisirs désignent les activités effectuées pour le plaisir ou pour se détendre, à caractère divertissant, amusant ou stimulant. Ils comprennent les jeux d'argent et les parcs à thème, mais excluent les activités de loisirs physiques, qui relèvent du domaine des Sports.

Médias interactifs : Les médias interactifs peuvent être définis comme interactifs lorsque (1) au moins deux objets s'influencent mutuellement ; (2) l'utilisateur peut modifier un objet ou un environnement (les utilisateurs de jeux vidéo) ; (3) ils impliquent une participation active de l'utilisateur ; ou (4) on constate un effet à double sens ou à un effet à sens unique (ou effet-conséquence simple) (Patrimoine canadien, 2008).

Musée : Le musée est défini comme une institution permanente sans but lucratif, au service de la société et de son développement, ouverte au public, qui acquiert, conserve, étudie, expose et transmet le patrimoine matériel et immatériel de l'humanité et de son environnement à des fins d'études, d'éducation et de délectation. Cette définition qui concerne les musées vivants s'applique (a) aux institutions muséales sans aucune limitation résultant de la nature de l'autorité de tutelle, du statut territorial, du système de fonctionnement ou de l'orientation des collections ; (b) outre les musées désignés comme tels, sont admis comme répondant à cette définition : (i) les sites et monuments naturels, archéologiques et ethnographiques et les sites et monuments historiques ayant la nature d'un musée pour leurs activités d'acquisition, de conservation et de communication des témoins matériels des peuples et de leur environnement ; (ii) les institutions qui conservent des collections et présentent des spécimens vivants de végétaux et d'animaux telles que les jardins botaniques et zoologiques, aquariums, vivariums ; (iii) les centres

scientifiques et les planétariums ; (iv) les galeries d'art à but non lucratif ; (v) les réserves naturelles, les instituts de conservation et galeries d'exposition dépendant des bibliothèques et des centres d'archives, les parcs naturels ; (vi) les organisations nationales, régionales ou locales de musée, les administrations publiques de tutelle des musées tels qu'ils sont définis plus haut ; (vii). les institutions ou organisations à but non lucratif qui mènent des activités de recherche en matière de conservation, d'éducation, de formation, de documentation et d'autres liées aux musées et à la muséologie ; (viii) les centres culturels et autres institutions ayant pour mission d'aider à la préservation, la continuité et la gestion des ressources patrimoniales tangibles et intangibles (patrimoine vivant et activité créative numérique) ; (ix) toute autre institution que le Conseil exécutif, sur avis du Comité consultatif, considère comme ayant certaines ou toutes les caractéristiques d'un musée, ou donnant à des musées et à des professionnels de musée les moyens de faire des recherches dans les domaines de la muséologie, de l'éducation ou de la formation (ICOM, 2007).

Parcs de loisirs : Les parcs de loisirs sont des espaces aménagés et équipés pour l'accueil et la détente des publics. Les parcs de loisirs les plus développés sont ceux dédiés aux enfants et sont communément appelés parcs d'attraction.

Participation culturelle : La participation culturelle renvoie à la participation artistique et à la participation à des activités de la vie de tous les jours en rapport avec une culture particulière. Elle fait référence aux « différences de préférences culturelles dans les valeurs et les comportements liés à l'origine ethnique qui ne touchent pas seulement les goûts artistiques et médiatiques mais qui sont également imbriqués dans les rythmes quotidiens des manières de vivre. Ces différences sont reliées à d'autres caractéristiques sociales importantes, telles que le sexe et la classe sociale, par exemple » (Bennett, 2001).

Patrimoine culturel immatériel (PCI) : Le patrimoine culturel immatériel est défini comme « les pratiques, représentations, expressions, connaissances et savoir-faire - ainsi que les instruments, objets, artefacts et espaces culturels qui leur sont associés - que les communautés, les groupes et, le cas échéant, les individus reconnaissent comme faisant partie de leur patrimoine culturel. Ce patrimoine culturel immatériel, transmis de génération en génération, est recréé en permanence par les communautés et groupes en fonction de leur milieu, de leur interaction avec la nature et de leur histoire, et leur procure un sentiment d'identité et de continuité, contribuant ainsi à promouvoir le respect de la diversité culturelle et la créativité humaine ». (UNESCO, 2003b).

Patrimoine culturel : Le patrimoine culturel est constitué d'objets, de bâtiments ainsi que les groupes de constructions et les sites dotés d'une valeur symbolique, historique, artistique, esthétique, ethnologique, anthropologique, scientifique et sociale.

Patrimoine naturel : Le patrimoine naturel désigne les formations géologiques et physiographiques et les zones strictement délimitées constituant l'habitat d'espèces animale et végétale menacées, les sites naturels du point de vue de la science, de la conservation ou de la beauté naturelle. Il comprend les parcs et les réserves naturels, les jardins zoologiques et botaniques et les aquariums (UNESCO, 1972).

Paysages culturels : Les paysages culturels ont les « ouvrages combinés de la nature et de l'homme » et expriment l'existence d'une relation intime établie de longue date entre les gens et leur environnement naturel (UNESCO, 2007).

Paysagisme : Le paysagisme renvoie à la conception d'espaces naturels et de jardins à l'usage des individus. Il est généralement lié à la conception de bâtiments publics ou privés, mais il peut également être lié à de vastes espaces publics comme des parcs et des réserves (Statistics New Zealand, 1995).

Préservation : La préservation a pour but de prévenir les dommages pouvant résulter de facteurs environnementaux ou accidentels, menaçant la proximité immédiate de l'objet à conserver. De même, les méthodes et les mesures de prévention ne sont généralement pas appliquées directement mais elles sont conçues pour contrôler les conditions microclimatiques de l'environnement afin d'éradiquer tout agent ou élément dangereux pouvant avoir une influence temporaire ou permanente sur la dégradation de l'objet (UNESCO, 1988).

Recensements démographiques : Les recensements démographiques sont menés auprès de l'ensemble des membres d'une population ou d'une sphère donnée (UNSC, 2000). Ils ont pour objectif de dénombrer les ménages et les populations résidentes ainsi que les caractéristiques de ces populations et de leurs logements.

Salles ou palais de culture/de congrès : Les salles ou palais de culture/de congrès sont des édifices (ouverts ou fermés) construits pour accueillir des manifestations culturelles ouvertes au grand public. Ils peuvent être également utilisés pour d'autres types de rencontres.

Savoirs traditionnels : Les savoirs traditionnels englobent les savoirs, les innovations et les pratiques des communautés autochtones et locales à travers le monde. Fruit d'une expérience bâtie à travers les siècles et adaptée à l'environnement et à la culture locale, les savoirs traditionnels se transmettent oralement d'une génération à une autre.

Cet héritage collectif se présente sous diverses formes : histoires, chansons, folklore, proverbes, valeurs culturelles, croyances, rituels, droit coutumier, langue, pratiques agricoles, y compris le développement d'espèces végétales et animales. La culture traditionnelle est essentiellement pratique, surtout dans des domaines comme l'agriculture, la pêche, la santé, la médecine, l'horticulture et l'activité forestière et de la gestion de l'environnement au sens large (Convention sur la diversité biologique, SCBD, 2007).

Secteur informel : Le secteur informel peut se caractériser, d'une façon générale, comme étant constitué d'unités de production qui opèrent typiquement à petite échelle, avec un faible niveau d'organisation, avec peu ou pas de division entre le travail et le capital en tant que facteurs de production et avec l'objectif premier de créer des emplois et d'engendrer des revenus pour les personnes concernées ; pour les besoins statistiques, le secteur informel est défini en fonction des circonstances nationales comme un ensemble d'entreprises non constituées en sociétés appartenant à des ménages, qui produisent au moins quelques produits pour le marché mais qui ont soit moins d'un nombre spécifié de salariés et/ou qui ne sont pas enregistrées selon les formes spécifiques de la législation nationale ; l'enregistrement peut se référer, par exemple, à l'inscription prévue par les obligations fiscales ou des cotisations de sécurité sociale ou d'autres dispositions administratives » (OCDE, 1993).

Services culturels : Les services culturels sont des activités visant à répondre à des intérêts ou des besoins culturels. Sans prendre la forme de biens matériels, ils en facilitent la production et la diffusion. Les services en matière de licence et de droits de propriété intellectuelle, les activités de diffusion audiovisuelle, la promotion de spectacles et d'événements culturels, les services d'information culturelle et la préservation de livres, d'enregistrements et d'artefacts (dans les bibliothèques, les centres de documentation et les musées), etc. sont autant d'exemples de services culturels.

Services d'architecture : Les services d'architecture sont le fait d'entreprises ou d'individus s'attachant à l'ensemble des aspects de l'environnement bâti. Ces services comprennent principalement la conception de nouveaux bâtiments résidentiels, commerciaux et industriels, l'élaboration de plans architecturaux en vue de restaurations et la supervision de la construction.

Services de publicité : Les services de publicité sont le fait d'entreprises et d'individus dont l'activité principale est la planification, la création et la production de campagnes de publicité.

Sondage administratif : Un sondage administratif est un sondage statistique réalisé par des sources autres que des bureaux de statistique dans un but non statistique (UNSC, 2000). Il consiste à recueillir des données dérivées de dossiers issus d'archives administratives.

Sondage d'opinion : Le sondage d'opinion est un sondage par échantillonnage qui vise à vérifier ou à comprendre les opinions de membres d'une population donnée concernant certains thèmes (OECD, 2008).

Sport et activité physique : Sport et activité physique sont le fait d'entreprises et d'individus dont l'activité principale est de présenter ou de fournir des services de sports ou de loisirs physiques et des services assimilés. Cette définition comprend les services d'entraînement et d'éducation liés au sport et aux loisirs physiques. Les entreprises commerciales qui fabriquent et vendent (en gros ou au détail) des articles de sport ou de loisirs physiques sont également incluses.

Stylisme : Le stylisme est défini comme les biens et les services produits et les activités menées par des entreprises ou des individus, dont l'activité principale est de concevoir des vêtements, des chaussures et des accessoires de mode (Statistics New Zealand, 1995).

Villages/centres artisanaux : Les villages/centres artisanaux sont des lieux construits et affectés au travail des artisans. Ils servent en même temps de lieux d'exposition et de vente des produits fabriqués.

Zones cynégétiques : Les zones cynégétiques sont reconnues comme des espaces circonscrits qui conservent des espèces animales. Celles-ci peuvent être ou non ouvertes à la chasse en fonction des saisons.

2.3. Glossaire des activités de jeunesse

Activité Socio-Éducative : La définition de l'activité socio-éducative repose sur deux mots clés : société et éducation. L'activité socio-éducative se définit comme une action qui s'adresse à la société, à une communauté, à un groupe d'individus (enfants, jeunes, adultes). Elle est éducative en ce sens qu'elle permet à ceux qui la pratiquent d'acquérir un savoir, un savoir-faire, un savoir-être.

Activités extrascolaires : C'est l'ensemble des activités mises en place dans le cadre d'un programme d'activités socio-éducatives et exécutées en dehors du domaine scolaire, avec la participation effective des jeunes.

Association de jeunesse : L'association est la convention par laquelle deux ou plusieurs personnes mettent en commun d'une façon permanente leurs connaissances ou leurs activités dans un but autre que de partager des bénéfices. Au titre de l'association de jeunesse, on entend par jeunes des individus âgés de 10 à 35 ans ou des personnes morales (Unions d'associations ou de fédérations) autres que les associations militaires et politiques, les associations philosophiques et religieuses, les amicales.

Camps de jeunes : Les camps de jeunes sont des groupes ou groupements corporatifs constitués uniquement de jeunes en vue de mener une activité, un programme, un séjour dans un lieu donné, pendant une période déterminée.

Camps de jeunesse : Les camps de jeunesse sont des lieux permanents de regroupement des jeunes pour mieux se connaître, apprendre, s'informer, se former et pour mener des activités à caractère ludique.

Caravanes : Les caravanes sont des déplacements d'enfants et de jeunes à l'intérieur d'un ou de plusieurs pays en vue de découvrir les réalités socio-éducatives et culturelles.

Centres aérés : Les centres aérés sont des lieux aménagés par les institutions de l'État et qui accueillent des enfants et des jeunes en vue de les soustraire du milieu renfermé des agglomérations urbaines.

Centres de vacances et de loisirs : Les centres de vacances et de loisirs sont des lieux de regroupements (foyers, cités des enfants, Maisons des Jeunes) avec ou sans hébergement.

Collectivités Éducatives : Les Collectivités éducatives sont des groupements mobiles ou fixes d'enfants, d'adolescents ou de jeunes à l'occasion des vacances et des temps de loisirs. Elles se définissent selon leur nature, l'âge des participants, l'effectif, la durée et le projet pédagogique.

Colonies de vacances : Les colonies de vacances sont des regroupements d'enfants ou de jeunes de divers horizons pendant les vacances ou les temps de loisirs. La Colonie de vacances traduit à cet effet un projet de société qui détermine une vision commune pour la promotion de la jeunesse et donne de ce fait un sens aux actions définies.

Foyer des Jeunes : Le Foyer des jeunes se distingue de la Maison des Jeunes par sa composition structurelle plus restreinte et son niveau d'implantation qui est le cercle de commune ou de quartier ainsi que le contenu des activités beaucoup plus réduites.

Infrastructures socio-éducatives de jeunesse : Ce sont des installations nécessaires à l'organisation des activités variées avec la participation des jeunes : activités physiques, pratiques, intellectuelles, artistiques, culturelles, économiques, civiques et sociales.

Insertion : Selon le dictionnaire Larousse, c'est le fait de s'insérer dans quelque chose. Il s'agit ici de créer les conditions susceptibles d'aider le jeune à mieux s'adapter à un environnement d'une part, et d'autre part le préparer à intégrer le circuit de production.

Jeune migrant : C'est l'individu vivant en dehors de son terroir d'origine pour des raisons surtout économiques ou culturelles.

Jeune : Le jeune est la personne qui vit la période de jeunesse. Les approches qui sont en vogue aujourd'hui sont celles qui considèrent le jeune comme un individu dont l'âge est compris entre la fin de l'enfance et le début du statut d'adulte. Les critères d'accès au statut « jeune » peuvent être soit l'autonomie motrice et psychologique, soit l'installation conjugale par mariage, soit les trois critères à la fois. Selon les Nations Unies, c'est l'individu dont l'âge est compris entre 15 et 24 ans. Du point de vue juridique, le jeune se définit à partir de sa capacité de discernement. Dans le cadre de ce programme, le concept jeune est l'ensemble des personnes dont l'âge est compris entre 10 et 35 ans.

Jeunesse : La jeunesse est définie comme la période de vie se situant entre l'obtention de l'autonomie motrice et psychologique et l'achèvement du processus biologique et psychologique de croissance. La jeunesse est un mo-

ment, une période de la vie durant laquelle s'acquièrent les compétences et les virtualités sociales en vue des responsabilités et rétributions de la vie d'adulte.

Maison des Jeunes : La Maison des Jeunes est une institution socio-éducative de formation, d'éducation, de loisirs, d'insertion et d'information de la jeunesse ouverte à tous sans distinction de race, de sexe, de conviction religieuse, philosophique ou politique. Le niveau d'implantation d'une Maison des Jeunes est le chef-lieu de cercle ou de région.

Politique : C'est ce que fait ou ce que veut faire l'État. Elle peut être définie comme « une expression d'intention générale, ou d'un état désiré, exprimée à travers des orientations et concrétisée à travers un ou des programmes précis ». On peut donc retenir que la politique nationale de la jeunesse procède d'intentions clairement exprimées, déclinées en programmes ou en plan d'actions poursuivant des objectifs précis avec des stratégies appropriées.

Programme : Il est constitué par « un ensemble de ressources réunies et mises en œuvre pour fournir à une population donnée, des services organisés de façon cohérente dans le temps et dans l'espace, à partir d'activités coordonnées à travers des projets, des volets et des composantes ». Le programme permet la mise en œuvre de la politique. C'est un élément de la politique. Un programme se fixe des objectifs, identifie les activités et les ressources nécessaires pour les atteindre en mettant en œuvre les stratégies appropriées. Un programme peut comporter des sous-programmes ou des composantes définies par rapport au programme.

Projet : Il est une partie d'un programme. Il se distingue du programme par : ses objectifs intermédiaires ; sa souplesse et sa technique ; sa portée plus limitée ; sa durée dans le temps ; sa structure de gestion plus légère.

Sessions connaissances : Les sessions connaissances sont des déplacements en vue de faire découvrir par les participants les réalités socioculturelles et économiques du pays ou de la région qui les reçoit.

Stratégie : C'est un ensemble de moyens d'actions mis en œuvre de façon cohérente afin d'atteindre des objectifs clairement exprimés.

Travail : Selon Paul Foulquié, dans le dictionnaire de la langue pédagogique, le travail est une « activité manuelle ou intellectuelle, ordonnée à la production d'une œuvre utile ou d'un résultat déterminé ». Il s'agit ici de l'activité manuelle ou intellectuelle exercée par tout jeune (fille ou garçon) à son profit ou au profit d'un tiers, de façon volontaire, moyennant rémunération.

Crédit photos

- DNSEP
- MAP
- Musée Nationale du Mali
- Modibo Bagayogo
- Klessigué Sanogo

